

บทที่ 1

บทนำ

สถานการณ์สาธารณสุขภัยหรือภัยพิบัติทางธรรมชาติในปัจจุบัน พบว่า ภัยพิบัติทางธรรมชาติที่เกิดขึ้นมีความถี่และความรุนแรงเพิ่มมากขึ้น ทั้งอุทกภัย ดินโคลนถล่ม แผ่นดินไหว พายุฤดูร้อน เป็นต้น โดยมีปัจจัยหลักมาจากการกระทำของมนุษย์ เช่น การตัดไม้ การใช้ทรัพยากรธรรมชาติอย่างฟุ่มเฟือย การขยายตัวของภาคอุตสาหกรรม ล้วนเป็นสาเหตุที่ทำให้โลกมีการเปลี่ยนแปลงจนเข้าสู่ภาวะโลกร้อนที่รุนแรงและรวดเร็วขึ้น การเปลี่ยนแปลงของอุณหภูมิโลกมีผลกระทบต่อระบบนิเวศ เช่น น้ำแข็งขั้วโลกละลายเพิ่มขึ้น สภาพอากาศแปรปรวน ร้อนจัดและอากาศที่หนาวจัด ทำให้มีหิมะปกคลุมมาก เหมือนที่กำลังเกิดขึ้นในทวีปยุโรป หรือเมื่อเกิดฝนตกในปริมาณมากเป็นเวลานานส่งผลให้เกิดน้ำท่วมหนัก และแผ่นดินถล่มดังที่เกิดขึ้นกับจังหวัดทางภาคใต้ของประเทศไทย

กอปกับพระราชบัญญัติป้องกันและบรรเทาสาธารณภัย พ.ศ. 2550 กำหนดให้องค์กรปกครองส่วนท้องถิ่นแห่งพื้นที่ คือ องค์การบริหารส่วนตำบล เทศบาล เมืองพัทยา และองค์กรปกครองส่วนท้องถิ่นอื่นที่มีกฎหมายจัดตั้ง มีหน้าที่ป้องกันและบรรเทาสาธารณภัยในเขตท้องถิ่นของตน โดยมีผู้บริหารท้องถิ่นขององค์กรปกครองส่วนท้องถิ่นแห่งพื้นที่นั้นเป็นผู้รับผิดชอบในฐานะผู้อำนวยการท้องถิ่นและมีหน้าที่ช่วยเหลือผู้อำนวยการจังหวัดและผู้อำนวยการอำเภอตามที่ได้รับมอบหมาย โดยมีปลัดองค์กรปกครองส่วนท้องถิ่นขององค์กรปกครองส่วนท้องถิ่นแห่งพื้นที่นั้น (ปลัดองค์การบริหารส่วนตำบล ปลัดเทศบาล ปลัดเมืองพัทยา) เป็นผู้ช่วยผู้อำนวยการท้องถิ่นรับผิดชอบและปฏิบัติหน้าที่ในการป้องกันและบรรเทาสาธารณภัยในเขตท้องถิ่นของตน และมีหน้าที่ช่วยเหลือผู้อำนวยการท้องถิ่นตามที่ได้รับมอบหมาย (มาตรา 20)

วัตถุประสงค์

องค์การบริหารส่วนตำบลหาดสองแคว จัดทำแผนปฏิบัติการในการป้องกันและบรรเทาสาธารณภัย โดยมีวัตถุประสงค์ ดังนี้

- 1.1 เพื่อสร้างเสริมความรู้ ความเข้าใจ และความตระหนักเกี่ยวกับสาธารณสุขให้แก่ประชาชนและชุมชน
- 1.2 เพื่อให้ประชาชนและชุมชนเข้ามามีส่วนร่วมในการจัดทำแผนฯ อันจะนำไปสู่การเตรียมความพร้อมและการสร้างความเชื่อมั่นในการป้องกันและบรรเทาสาธารณภัย
- 1.3 เพื่อพัฒนาขีดความสามารถในการให้บริการด้านการป้องกันและบรรเทาสาธารณภัยได้อย่างมีประสิทธิภาพ สามารถลดความสูญเสียที่เกิดจากภัยพิบัติให้เหลือน้อยที่สุด
- 1.4 เพื่อให้ประชาชนที่ประสบภัยได้รับการช่วยเหลือฟื้นฟูอย่างทั่วถึงและทันเวลา
- 1.5 เพื่อบูรณาการระบบการสั่งการที่มีเอกภาพในการป้องกันและบรรเทาสาธารณภัย
- 1.6 เพื่อสร้างระบบบริหารจัดการสาธารณสุขที่ดี และสอดคล้องกับวัฏจักรการเกิดภัย

บทที่ 2

ข้อมูลพื้นฐานของ องค์การบริหารส่วนตำบลหาดสองแคว

2.1 ลักษณะทางภูมิศาสตร์ (ข้อมูลจากแผนพัฒนาของ องค์การบริหารส่วนตำบลหาดสองแคว)

องค์การบริหารส่วนตำบลหาดสองแคว (ที่ตั้ง สภาพภูมิประเทศ แหล่งน้ำที่สำคัญ ฯลฯ) ตำบล หาดสองแคว อำเภอ ตรอน. จังหวัดอุดรธานี ตั้งอยู่ภาค เหนือ เหนือระดับน้ำทะเล 60 เมตร มีเนื้อที่ประมาณ 38 ตารางกิโลเมตร หรือ ประมาณ 23,750 ไร่ มีลักษณะสภาพพื้นที่ราบลุ่ม มีอาณาเขตติดต่อ ดังนี้

ทิศเหนือ	ติดต่อกับ บ้านซำทอง ตำบลบ้านแก่ง บ้านปลายราง ตำบลข่อยสูง บ้านไร่ ตำบลน้ำอ่าง
ทิศใต้	ติดต่อกับ บ้านท่าสัก บ้านเต่าไหเหนือ ตำบลท่าสัก อำเภอพิชัย
ทิศตะวันตก	ติดต่อกับ บ้านปลายราง ตำบลข่อยสูง บ้านน้ำชุม ตำบลนครอิฐ อำเภอศรีนคร
ทิศตะวันออก	ติดต่อกับ พื้นที่แนวเขตปกครองเป็นรูปสามเหลี่ยม มีทิศเหนือจดทิศใต้ และทิศตะวันตกไปจึงไม่มีอาณาเขตด้านทิศตะวันออก

WWW.HARDSONGKWAEGOV.PH

2.2 ประชากร (ข้อมูลจากแผนพัฒนาของ องค์การบริหารส่วนตำบลหาดสองแคว.)

จำนวนประชากรและความหนาแน่นประชากร จากข้อมูลของสำนักทะเบียนราษฎรของอำเภอตรอน. เมื่อวันที่ 11 เดือน กุมภาพันธ์ พ.ศ. 2556 พบว่า องค์การบริหารส่วนตำบลหาดสองแคว .มีจำนวนประชากรทั้งสิ้น 4,213 คน จำแนกเป็นชาย 2,046 คน หญิง 2,167 คน มีความหนาแน่นเฉลี่ย 111 คนต่อตารางกิโลเมตร และมีจำนวนครัวเรือนทั้งสิ้น 1,324 ครัวเรือน ซึ่งจะดูได้จากตารางเปรียบเทียบและแผนภูมิ

หมู่ ที่	หมู่บ้าน /ชุมชน	ปี 2552				ปี 2553				ปี 2554				ปี 2555				ปี 2556			
		ครัว เรือน	ชาย	หญิง	รวม	ครัว เรือน	ชาย	หญิง	รวม	ครัว เรือน	ชาย	หญิง	รวม	ครัว เรือน	ชาย	หญิง	รวม	ครัว เรือน	ชาย	หญิง	รวม
1	หาดสองแคว	223	344	396	740	223	344	396	740	230	331	390	721	230	331	390	721	237	337	390	727
2	หาดสองแคว	140	178	218	396	140	178	218	396	142	157	215	372	142	157	215	372	144	163	212	375
3	หาดสองแคว	248	397	439	836	248	397	439	836	261	393	434	827	261	393	434	827	272	387	421	808
4	เด่นสำโรง	201	385	395	780	201	385	395	780	207	381	394	775	207	381	394	775	218	387	405	792
5	แหลมคูณ	146	245	235	480	146	245	235	480	153	241	234	475	153	241	234	475	159	225	244	469
6	นิคมบึงพาด	125	254	243	497	125	254	243	497	136	268	253	521	136	268	253	521	147	274	244	518
7	บ้านบึงพาด	128	253	233	486	128	253	233	486	137	265	239	504	137	265	239	504	147	273	251	524
รวม		1,211	2,042	2,134	4,176	1,211	2,042	2,134	4,176	1,266	2,036	2,159	4,195	1,266	2,036	2,159	4,195	1,324	2,046	2,167	4,213

* จำนวนประชากร (ข้อมูลจากแผนพัฒนาของ องค์การบริหารส่วนตำบลหาดสองแคว)

จะเห็นได้ว่าจำนวนประชากรของ องค์การบริหารส่วนตำบลหาดสองแคว มีอัตราเปลี่ยนแปลง ดังนี้

- จำนวนชาย ปี 2556 (ปีปัจจุบัน) จำนวน 2,046 คน มากกว่า ปี 2555 (ปีที่ผ่านมา) จำนวน 10 คน
- จำนวนหญิง 2556 (ปีปัจจุบัน) จำนวน 2,167 คน มากกว่า ปี 2555 (ปีที่ผ่านมา) จำนวน 8 คน
- จำนวนครัวเรือน 2556 (ปีปัจจุบัน) จำนวน 1,324 ครัวเรือน มากกว่า ปี 2555 (ปีที่ผ่านมา) จำนวน 58 ครัวเรือน

ซึ่งการเปลี่ยนแปลงของจำนวนประชากรนั้นขึ้นอยู่กับปัจจัยหลายอย่าง เช่น การเกิด การตาย การย้ายถิ่นฐานของประชากรภายในองค์กรปกครองส่วนท้องถิ่น

หมายเหตุ ประชากรแฝง (บ้านเช่า, นักศึกษา ฯลฯ) จำนวนประมาณ - คน

2.3 ลักษณะการประกอบอาชีพ

ประชาชนร้อยละ 80 ของ อบต.หาดสองแคว .ประกอบอาชีพ เกษตรกรรม ทั้งนี้ เนื่องจากสภาพภูมิศาสตร์ที่เหมาะสมกับ การเพาะปลูก เฉลี่ยรายได้ประชากรต่อหัว/ต่อปี 60,500 บาท ฯลฯ

2.4 สถิติการเกิดสาธารณภัยของ อบต.หาดสองแคว (ประวัติการเกิดภัยเรียงตามระดับความรุนแรงของภัยจากมากไปหาน้อย)

(1) อุทกภัย/โคลนถล่ม

วัน เดือน ปี ที่เกิดภัย	สาเหตุการเกิดภัย	พื้นที่ประสบภัย (หมู่บ้าน/ชุมชน)	จำนวนครัวเรือน ที่ประสบภัย (ครัวเรือน)	เสียชีวิต (คน)	บาดเจ็บ (คน)	มูลค่าความเสียหาย (บาท)

(ที่มา :อบต.หาดสองแคว..... ข้อมูล ณ วันที่.....เดือน.....พ.ศ.....)

(2) วาตภัย

วัน เดือน ปี ที่เกิดภัย	สาเหตุการเกิดภัย	พื้นที่ประสบภัย (หมู่บ้าน/ชุมชน)	จำนวนบ้านเรือนเสียหายทั้งหมด (หลัง)	จำนวนบ้านเรือนเสียหายบางส่วน (หลัง)	มูลค่าความเสียหาย (บาท)
10/08/2556	ลมฤดูฝน	หมู่ 6	-	1	80,000

(ที่มา : ...อบต.หาดสองแคว... ข้อมูล ณ วันที่.....เดือน..สิงหาคม.....พ.ศ....2556.....)

(3) ภัยแล้ง

วัน เดือน ปี ที่เกิดภัย	สาเหตุการเกิดภัย	พื้นที่ประสบภัย (หมู่บ้าน/ชุมชน)	จำนวนครัวเรือน ที่ประสบภัย (ครัวเรือน)	พื้นที่การเกษตรเสียหาย (ไร่)	จำนวนสัตว์ที่รับผลกระทบ (ตัว)	มูลค่าความเสียหาย (บาท)
/05/2556	ท่าंगไกล แม่น้ำ	หมู่ 5 แหวมคูณ	-	2,000	-	50,000

(ที่มา :อบต.หาดสองแคว.... ข้อมูล ณ วันที่.....เดือน.....พ.ศ.....)

(4) อัคคีภัย

วัน เดือน ปี ที่เกิดภัย	สาเหตุการ เกิดภัย	พื้นที่ประสบภัย (หมู่บ้าน/ชุมชน)	จำนวนครัวเรือน ที่ประสบภัย (ครัวเรือน)	เสียชีวิต (คน)	บาดเจ็บ (คน)	มูลค่า ความเสียหาย (บาท)
1/01/2556	-	หมู่ที่ 7	1	-	-	400,000

(ที่มา : อบต.หาดสองแคว ข้อมูล ณ วันที่ 1 เดือน มีนาคม พ.ศ. 2556) ฯลฯ

2.5 ข้อมูลความเสี่ยงภัย

(1) พื้นที่เสี่ยงภัย

ที่	หมู่บ้าน/ชุมชน	ลักษณะทางกายภาพ	ประเภทภัยที่เกิดขึ้นบ่อยครั้ง/ คาดว่าจะเกิดขึ้น
1	หาดสองแคว	เป็นที่ราบลุ่ม	อุทกภัย, วัตภัย, ภัยหนาว
2	หาดสองแคว	เป็นที่ราบลุ่ม	อุทกภัย, ภัยหนาว
3	หาดสองแคว	เป็นที่ราบลุ่ม	อุทกภัย, ภัยหนาว
4	เด่นสำโรง	เป็นที่ราบลุ่ม	อุทกภัย, ภัยหนาว
5	แหลมคูณ	เป็นที่ราบลุ่ม	อุทกภัย, วัตภัย, ภัยหนาว
6	นิคมบึงพาด	เป็นที่ราบลุ่ม	อุทกภัย, วัตภัย, ภัยหนาว
7	บ้านบึงพาด	เป็นที่ราบลุ่ม	อุทกภัย, ภัยหนาว

(2) ประชากรกลุ่มเสี่ยงภัย

หมู่บ้าน/ ชุมชน	เด็ก (คน)	คนชรา (คน)	คนพิการ (คน)	คนป่วย (คน)	หญิงมีครรภ์ (คน)	รวม
หมู่ 1	30	67	25	17	6	
หมู่ 2	19	39	26	10	5	
หมู่ 3	53	75	27	20	15	
หมู่ 4	54	63	23	18	10	
รวม	156	244	101	65	36	

หมายเหตุ: เด็ก หมายถึง บุคคลที่มีอายุ 10 ปีลงมา

คนชรา หมายถึง บุคคลที่มีอายุตั้งแต่ 65 ปีขึ้นไป

(3) ข้อมูลด้านเศรษฐกิจที่สำคัญ

(3.1) ด้านปศุสัตว์ (ข้อมูลจากปศุสัตว์อำเภอ)

หมู่บ้าน/ ชุมชน	โค (ตัว)	กระบือ (ตัว)	สุกร (ตัว)	แพะ (ตัว)	แกะ (ตัว)	เปิด (ตัว)	ไก่ (ตัว)	ห่าน (ตัว)	นก กระทา (ตัว)	อื่นๆ (ตัว)	รวม (ตัว)
หมู่ 1	7	-				37	1,657	-	-	-	1,701
หมู่ 2	-	-	6	-	-	20	605	-	-	30	661
หมู่ 3	15	-	23	-	-	-	689	-	-	-	727
หมู่ 4	22	-	38	-	-	-	75,675	-	-	-	75,735
หมู่ 5	122	-	58	-	-	31,840	1,527	-	-	4	33,551
หมู่ 6	73	-	-	-	-	6,008	631	-	-	-	6,712
หมู่ 7	-	-	5	-	-	2,500	858	-	-	16	3,379
รวม	239	-	130	-	-	40,405	81,642	-	-	50	122,466

(3.2) ด้านการเกษตร (ข้อมูลจากเกษตรอำเภอ)

หมู่บ้าน/ ชุมชน	นาข้าว (ไร่)	พืชไร่ (ไร่)	พืชสวน และอื่นๆ (ไร่)	รวม
หมู่ที่ 1 - 7	20,747	2,312	2,316	25,375
รวม	20,747	2,312	2,316	25,375

(3.3) ด้านประมง (ข้อมูลจากประมงอำเภอ)

หมู่บ้าน/ ชุมชน	บ่อปลา (ไร่)	บ่อกึ่ง ปู และหอย (ไร่)	รวม (ไร่)	สัตว์น้ำที่เลี้ยงในกระชัง (ตารางเมตร)
ก	-	-	-	-
ข	-	-	-	-
ค	-	-	-	-
รวม	-	-	-	-

2.6 การประเมินความเสี่ยงภัยของ...องค์การบริหารส่วนตำบลหาดสองแคว.

จากข้อมูลสำคัญดังกล่าวเบื้องต้น ทำให้องค์การบริหารส่วนตำบลหาดสองแคว มีความเสี่ยงต่อการเกิดสาธารณภัย ดังนี้ (เรียงจากความเสียหายมากไปหาน้อยตามลำดับ)

ลำดับที่	ประเภทของภัย	ลักษณะของการเกิดภัย
1	อุทกภัยและดินถล่ม	- น้ำล้นตลิ่งแม่น้ำน่าน บริเวณ หมู่ที่ 1,2,3 และหมู่ที่ 4
2	ภัยหนาว	- เกิดภัยหนาวในบริเวณทั้งจำนวน 7 หมู่บ้าน
3	ภัยแล้ง	- ขาดน้ำอุปโภคบริโภคในหมู่ที่ 5, 6, 7 - น้ำในแม่น้ำน่านลดน้อยลงในการผลิตน้ำการเกษตร หมู่ที่ 1,3 และหมู่ที่ 4
4	วาตภัย	- เกิดลมพายุหมุนในหมู่ที่ 5 , หมู่ที่ 6 และหมู่ที่ 7

จากความเสี่ยงต่อสาธารณภัย ดังกล่าวข้างต้น ส่งผลกระทบต่อชีวิตและทรัพย์สินของประชาชนและของรัฐ ดังนั้น องค์การบริหารส่วนตำบลหาดสองแคว จึงจัดทำแผนปฏิบัติการในการป้องกันและบรรเทาสาธารณภัย องค์การบริหารส่วนตำบลหาดสองแคว พ.ศ. 2557 ขึ้นเพื่อป้องกันการสูญเสียชีวิต/ทรัพย์สินและบรรเทาความเดือดร้อนให้กับผู้ประสบภัย

หมายเหตุ : ให้ องค์การบริหารส่วนตำบลหาดสองแคว. พิจารณาประเมินความเสี่ยงของภัยจากความถี่การเกิดของภัย/การสามารถควบคุมภัยในพื้นที่ให้สงบได้โดยเร็วว่าอยู่ในระดับใด มาก ปานกลาง หรือน้อย การจัดลำดับความเสี่ยงภัย ควรเน้นที่ความเสี่ยงสูงและปานกลาง

บทที่ 3

การจัดตั้งกองอำนาจการป้องกันและบรรเทาสาธารณภัย

3.1 องค์การปฏิบัติ

3.1.1 กองอำนาจการป้องกันและบรรเทาสาธารณภัยของ องค์การบริหารส่วนตำบลหาดสองแคว ทำหน้าที่เป็นหน่วยงานของผู้อำนาจการท้องถิ่น และให้มีที่ทำการ โดยให้ใช้ที่ทำการ/สำนักงาน องค์การบริหารส่วนตำบลหาดสองแคว เป็นสำนักงานของผู้อำนาจการท้องถิ่น มีนายองค์การบริหารส่วนตำบลหาดสองแคว เป็นผู้อำนาจการ ปลัดองค์การปกครองส่วนท้องถิ่นเป็นผู้ช่วยผู้อำนาจการ กำนัน ผู้ใหญ่บ้าน และภาคเอกชน ในพื้นที่ร่วมปฏิบัติงานในกองอำนาจการป้องกันและบรรเทาสาธารณภัย รับผิดชอบในการป้องกันและบรรเทาสาธารณภัยในเขต องค์การบริหารส่วนตำบลหาดสองแคว และเป็นหน่วยเผชิญเหตุเมื่อเกิดภัยพิบัติขึ้นในพื้นที่

3.1.2 ภารกิจของกองอำนาจการป้องกันและบรรเทาสาธารณภัย องค์การบริหารส่วนตำบลหาดสองแคว.

(1) อำนาจการ ควบคุม ปฏิบัติงาน และประสานการปฏิบัติเกี่ยวกับการดำเนินการป้องกันและบรรเทาสาธารณภัยในเขตพื้นที่องค์การบริหารส่วนตำบลหาดสองแคว.

(2) สนับสนุนกองอำนาจการป้องกันและบรรเทาสาธารณภัยซึ่งมีพื้นที่ติดต่อ หรือใกล้เคียง หรือเขตพื้นที่อื่นเมื่อได้รับการร้องขอ

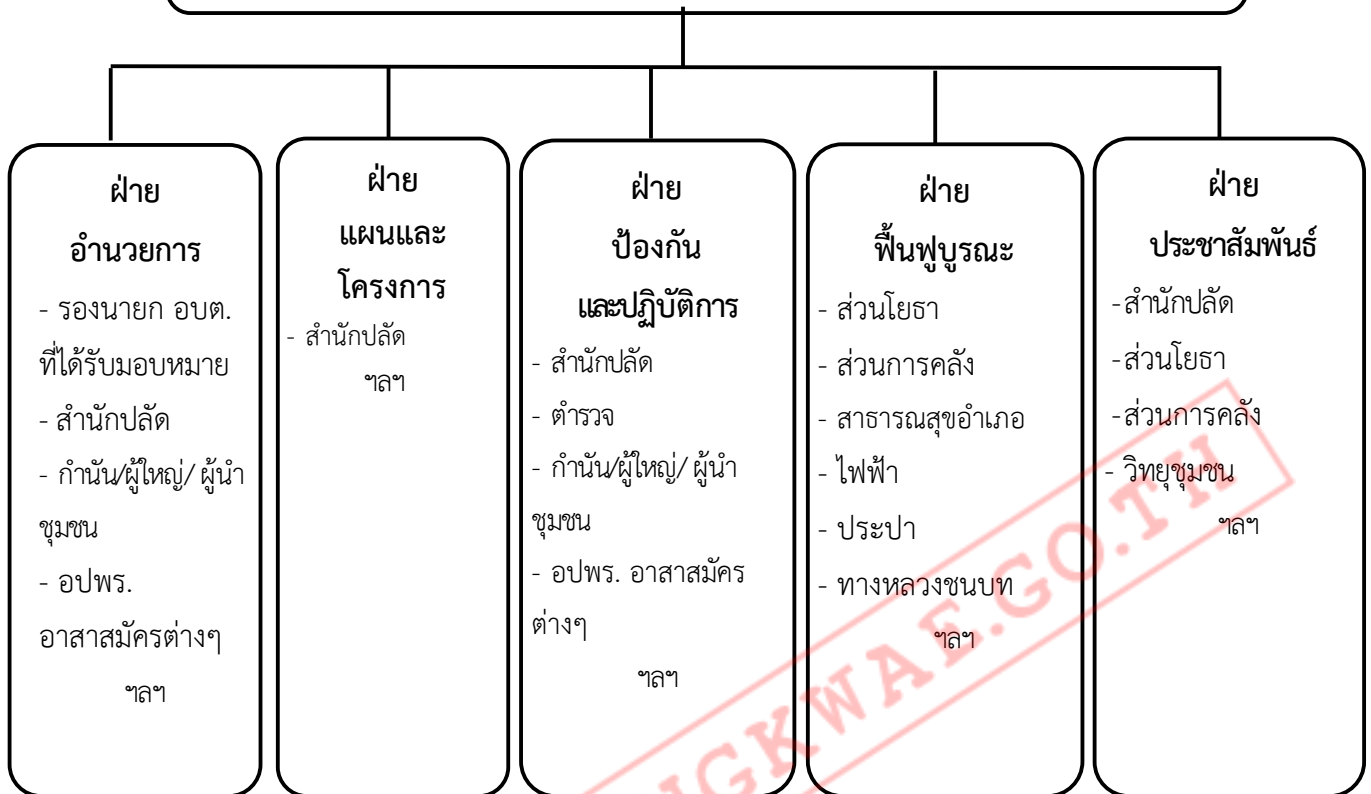
(3) ประสานกับส่วนราชการและหน่วยงานที่เกี่ยวข้องในเขตพื้นที่ที่รับผิดชอบ รวมทั้งประสานความร่วมมือกับภาคเอกชนในการปฏิบัติการป้องกันและบรรเทาสาธารณภัยทุกขั้นตอน

3.2 โครงสร้างและหน้าที่ของกองอำนาจการป้องกันและบรรเทาสาธารณภัยองค์การบริหารส่วนตำบลหาดสองแคว..

3.2.1 โครงสร้างกองอำนาจการป้องกันและบรรเทาสาธารณภัยองค์การบริหารส่วนตำบลหาดสองแคว. ประกอบด้วย 6 ฝ่าย ได้แก่

- (1) ฝ่ายอำนาจการ
- (2) ฝ่ายแผนและโครงการ
- (3) ฝ่ายป้องกันและปฏิบัติการ
- (4) ฝ่ายฟื้นฟูบูรณะ
- (5) ฝ่ายประชาสัมพันธ์
- (6) ฝ่ายสื่อสาร

กองอำนวยการป้องกันและบรรเทาสาธารณภัย อบต.หาดสองแคว
(ผู้อำนวยการท้องถิ่นเป็นผู้อำนวยการศูนย์ฯ)



แผนภูมิที่ 3.1 โครงสร้างกองอำนวยการป้องกันและบรรเทาสาธารณภัย อบต.หาดสองแคว

3.2.2 หน้าที่

(1) ฝ่ายอำนวยการ ทำหน้าที่ อำนวยการ ควบคุม กำกับดูแล ในการป้องกันและบรรเทาสาธารณภัย เป็นไปอย่างมีประสิทธิภาพและประสิทธิผล และวางระบบการติดต่อสื่อสารในการป้องกันและบรรเทาสาธารณภัย ระหว่างกองอำนวยการป้องกันและบรรเทาสาธารณภัยทุกระดับและฝ่ายที่เกี่ยวข้อง ให้การติดต่อเป็นไปอย่างรวดเร็ว ต่อเนื่องและเชื่อถือได้ตลอดเวลา

(2) ฝ่ายแผนและโครงการ ทำหน้าที่เกี่ยวกับงานการวางแผนการป้องกันและบรรเทาสาธารณภัย การพัฒนาแผนงาน การพัฒนาเกี่ยวกับการป้องกันและบรรเทาสาธารณภัยในทุกขั้นตอน งานติดตามประเมินผลงานการฝึกซ้อมแผนฯ งานการจัดฝึกอบรมต่างๆ และงานการจัดทำโครงการเกี่ยวกับการป้องกันและบรรเทาสาธารณภัย

(3) ฝ่ายป้องกันและปฏิบัติการ ทำหน้าที่ติดตามสถานการณ์ รวบรวมข้อมูล ประเมินสถานการณ์ที่อาจเกิดขึ้น วางมาตรการต่างๆ ในการป้องกันภัยมิให้ภัยเกิดขึ้น หรือเกิดขึ้นแล้วให้ได้รับความเสียหายน้อยที่สุด จัดระเบียบแจ้งเตือนภัย การช่วยเหลือประชาชนผู้ประสบภัย งานการข่าว การรักษาความปลอดภัย และการปฏิบัติการจิตวิทยา

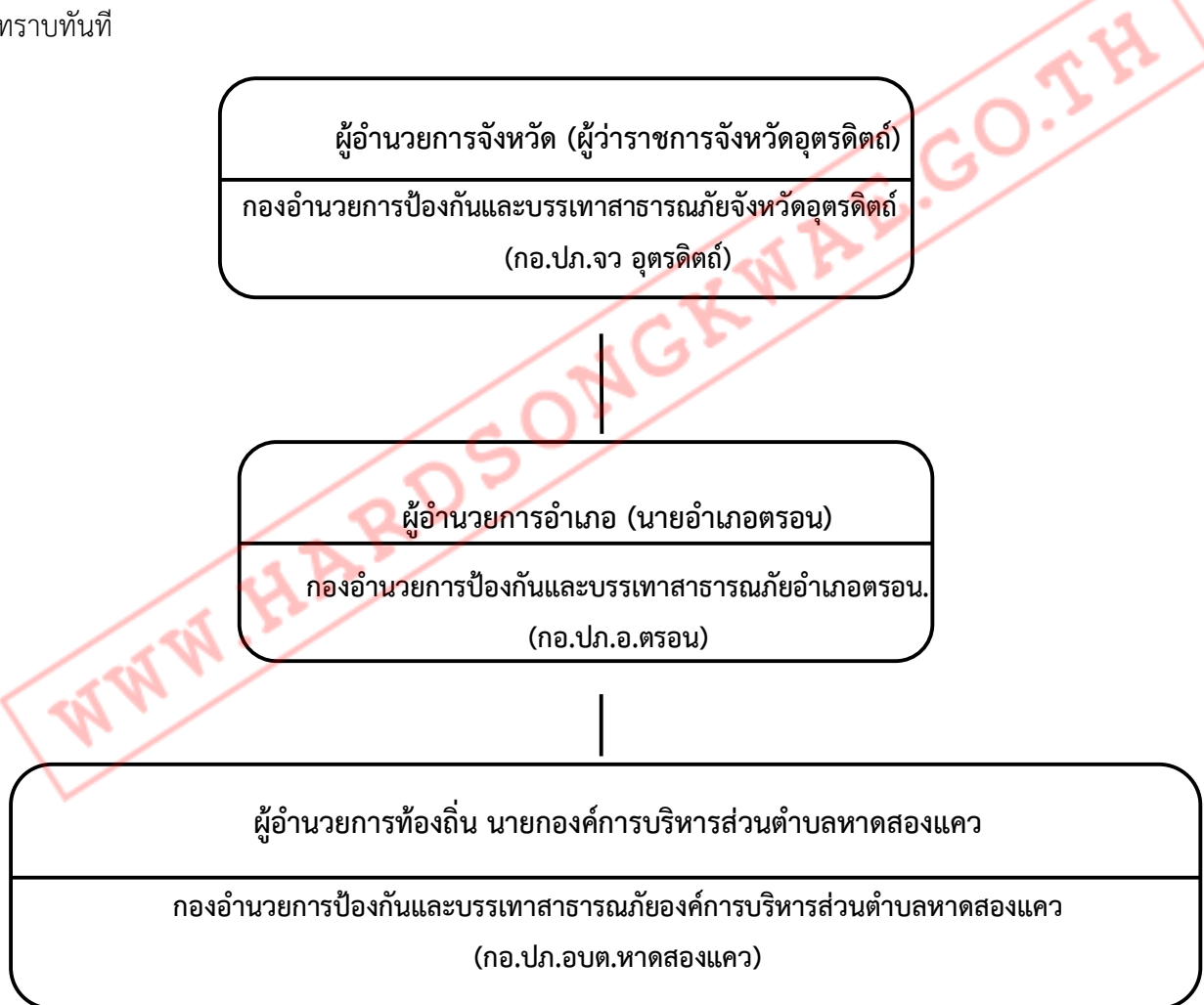
(4) ฝ่ายฟื้นฟูบูรณะ ทำหน้าที่สำรวจความเสียหาย และความต้องการด้านต่างๆ จัดทำบัญชีผู้ประสบสาธารณภัย ประสานงานกับทุกหน่วยงานที่เกี่ยวข้องกับการสงเคราะห์ผู้ประสบสาธารณภัย เพื่อให้การสงเคราะห์และฟื้นฟูคุณภาพชีวิตทั้งทางด้านร่างกายและจิตใจแก่ผู้ประสบสาธารณภัย พร้อมทั้งดำเนินการฟื้นฟูบูรณะสิ่งชำรุดเสียหายให้กลับคืนสู่สภาพเดิม หรือใกล้เคียงกับสภาพเดิมให้มากที่สุด

(5) ฝ่ายประชาสัมพันธ์ ทำหน้าที่เป็นเจ้าหน้าที่เกี่ยวกับการประชาสัมพันธ์ เผยแพร่ความรู้เกี่ยวกับการป้องกันและบรรเทาสาธารณภัยและการแถลงข่าวข้อเท็จจริงเกี่ยวกับความเสียหายและความช่วยเหลือ ให้แก่สื่อมวลชนและประชาชนทั่วไปได้ทราบ

3.3 การบรรจุกำลัง

3.3.1 ในภาวะปกติ ใช้กำลังเจ้าหน้าที่ขององค์การบริหารส่วนตำบลหาดสองแคว เป็นหลัก

3.3.2 เมื่อคาดว่าจะเกิดหรือเกิดสาธารณภัยขึ้นในพื้นที่ใด ให้กองอำนวยการป้องกันและบรรเทาสาธารณภัยเข้าควบคุมสถานการณ์ ปฏิบัติหน้าที่ และเพื่อช่วยเหลือประชาชนในพื้นที่โดยเร็ว และรายงานให้ผู้อำเภอทราบทันที



แผนภูมิที่ 3.2 โครงสร้างการบังคับบัญชาของกองอำนวยการป้องกันและบรรเทาสาธารณภัยในเขตพื้นที่

บทที่ 4

การปฏิบัติก่อนเกิดสาธารณภัย

4.1 วัตถุประสงค์

เพื่อเตรียมการด้านทรัพยากร ระบบการปฏิบัติการและเตรียมความพร้อมไว้รองรับสถานการณ์สาธารณภัยที่อาจเกิดขึ้น ได้อย่างมีประสิทธิภาพ

4.2 หลักการปฏิบัติ

ให้องค์การบริหารส่วนตำบลหาดสองแคว และหน่วยงานที่เกี่ยวข้องจัดเตรียมและจัดหาทรัพยากรที่จำเป็นเพื่อการป้องกันและบรรเทาสาธารณภัยให้เหมาะสมกับผลการประเมินความเสี่ยงและความอ่อนแอของพื้นที่ รวมทั้งการวางแผนทางการปฏิบัติการให้พร้อมเผชิญสาธารณภัยและดำเนินการฝึกซ้อมตามแผนที่กำหนดอย่างสม่ำเสมอเป็นประจำ เพื่อให้เกิดความพร้อมในทุกด้านและทุกภาคส่วนในเขตพื้นที่ อบต.หาดสองแคว .

หลักการปฏิบัติ	แนวทางปฏิบัติ	ผู้รับผิดชอบ
1. การป้องกันและลดผลกระทบ 1.1. การวิเคราะห์ความเสี่ยงภัย	<ul style="list-style-type: none">- ประเมินความเสี่ยงภัยและความอ่อนแอในเขตพื้นที่ โดยพิจารณาจากข้อมูลสถิติการเกิดภัยและจากการวิเคราะห์ข้อมูลสภาพแวดล้อมต่างๆ- จัดทำแผนที่เสี่ยงภัย แยกตามประเภทภัย	<ul style="list-style-type: none">- สำนักปลัด (ผู้รับผิดชอบหลัก)- กองช่าง- กองวิชาการและแผนงาน- กำนัน/ผู้ใหญ่บ้าน/ผู้นำชุมชน- ผู้นำคณะกรรมการป้องกันและบรรเทาสาธารณภัยหมู่บ้าน/ชุมชน
1.2. การเตรียมการด้านฐานข้อมูลและระบบสารสนเทศ	<ul style="list-style-type: none">(1) จัดทำฐานข้อมูลเพื่อสนับสนุนการบริหารจัดการสาธารณภัย(2) พัฒนาระบบเชื่อมโยงข้อมูลด้านสาธารณภัยระหว่างหน่วยงานให้มีประสิทธิภาพและสามารถใช้งานได้ร่วมกัน(3) กระจายข้อมูลด้านสาธารณภัยไปยังหน่วยงานที่มีหน้าที่ปฏิบัติการ	<ul style="list-style-type: none">- สำนักปลัด (ผู้รับผิดชอบหลัก)- กองวิชาการและแผนงาน
1.3. การส่งเสริมให้ความรู้และสร้างความตระหนักด้านการป้องกันและบรรเทาสาธารณภัย	<ul style="list-style-type: none">(1) สนับสนุนให้สื่อประชาสัมพันธ์ทุกแขนงมีบทบาทในการรณรงค์ประชาสัมพันธ์เพื่อปลูกฝังจิตสำนึก	<ul style="list-style-type: none">- สำนักปลัด (ผู้รับผิดชอบหลัก)- กองวิชาการและแผนงาน- กำนัน/ผู้ใหญ่บ้าน/ผู้นำชุมชน

หลักการปฏิบัติ	แนวทางปฏิบัติ	ผู้รับผิดชอบ
	<p>ด้านความปลอดภัย (Safety Mind) อย่างต่อเนื่อง</p> <p>(2) เผยแพร่และเสริมสร้างความรู้ความเข้าใจแก่ประชาชนเกี่ยวกับความปลอดภัยในชีวิตประจำวัน</p> <p>(3) พัฒนารูปแบบและเนื้อหาการรณรงค์ประชาสัมพันธ์ให้ชัดเจนเข้าใจง่าย เหมาะสม เข้าถึงกลุ่มเป้าหมายแต่ละกลุ่ม และเป็นที่น่าสนใจ</p> <p>(4) ส่งเสริมและสนับสนุนให้องค์กรเครือข่ายในการป้องกันและบรรเทาสาธารณภัยทุกภาคส่วน ทั้งภาครัฐ ภาคเอกชน และอาสาสมัครต่างๆ มีส่วนร่วมในการรณรงค์ในเรื่องความปลอดภัยอย่างต่อเนื่อง</p>	<p>- ผู้นำคณะกรรมการป้องกันและบรรเทาสาธารณภัยหมู่บ้าน/ชุมชน</p>
<p>1.4. การเตรียมการป้องกันด้านโครงสร้างและเครื่องหมายสัญญาณเตือนภัย</p>	<p>(1) จัดหาพื้นที่รองรับน้ำและกักเก็บน้ำ</p> <p>(2) ก่อสร้างกำแพง ผนัง หรือรอดักตะกอน เพื่อป้องกันการเอ่อล้นหรือสูญเสียพื้นดินจากการกัดเซาะชายฝั่งของทะเลและแม่น้ำ</p> <p>(3) สร้างอาคารหรือสถานที่เพื่อเป็นสถานที่หลบภัย สำหรับพื้นที่ที่การหนีภัยทำได้ยาก หรือไม่มีพื้นที่หลบภัยที่เหมาะสม</p> <p>(4) ก่อสร้าง/ปรับปรุงเส้นทางเพื่อการส่งกำลังบำรุง หรือเส้นทางไปสถานที่หลบภัยให้ใช้การได้ตลอดเวลา</p>	<p>- สำนักปลัด (ผู้รับผิดชอบหลัก)</p> <p>- กองช่าง</p> <p>- กำนัน/ผู้ใหญ่บ้าน/ผู้นำชุมชน</p> <p>- ผู้นำคณะกรรมการป้องกันและบรรเทาสาธารณภัยหมู่บ้าน/ชุมชน</p>
<p>2. การเตรียมความพร้อม</p> <p>2.1 ด้านการจัดระบบปฏิบัติการฉุกเฉิน</p>	<p>(1) จัดทำคู่มือและจัดทำแผนปฏิบัติการฉุกเฉินและแผนสำรองของหน่วยงาน และมีการฝึกซ้อมแผนเป็นประจำทุกปี</p>	<p>- สำนักปลัด (ผู้รับผิดชอบหลัก)</p> <p>- กองวิชาการและแผนงาน</p> <p>- กองช่าง</p> <p>- ตำรวจ</p>

หลักการปฏิบัติ	แนวทางปฏิบัติ	ผู้รับผิดชอบ
	<p>(2) จัดเตรียมระบบการติดต่อสื่อสารหลักและสื่อสารสำรอง</p> <p>(3) กำหนดแนวทางการประชาสัมพันธ์ข่าวสารแก่ประชาชนและเจ้าหน้าที่</p> <p>(4) จัดเตรียมระบบการแจ้งเตือนภัยและส่งสัญญาณเตือนภัยให้ประชาชนและเจ้าหน้าที่ที่ได้รับทราบล่วงหน้า</p> <p>(5) จัดเตรียมเส้นทางอพยพและจัดเตรียมสถานที่ปลอดภัยสำหรับคนและสัตว์เลี้ยง</p> <p>(6) กำหนดมาตรการรักษาความปลอดภัย ความสงบเรียบร้อย รวมทั้งการควบคุม การจราจรและการสัญจรภายในเขตพื้นที่</p> <p>(7) จัดระบบการดูแลสิ่งของบริจาคและการสงเคราะห์ผู้ประสบภัย</p> <p>(8) จัดทำบัญชีรายชื่อคนที่ต้องช่วยเหลือเป็นกรณีพิเศษ</p>	<p>- กำนัน/ผู้ใหญ่บ้าน/ผู้นำชุมชน</p> <p>- ผู้นำคณะกรรมการป้องกันและบรรเทาสาธารณภัยหมู่บ้าน/ชุมชน</p> <p>- อปพร. ,อส.</p>
2.2 ด้านบุคลากร	<p>(1) จัดเตรียมเจ้าหน้าที่ที่รับผิดชอบงานป้องกันและบรรเทาสาธารณภัย และกำหนดวิธีการปฏิบัติตามหน้าที่และขั้นตอนต่างๆ</p> <p>(2) วางระบบการพัฒนาศักยภาพและการฝึกอบรมบุคลากรด้านการป้องกันและบรรเทาสาธารณภัย</p> <p>(3) จัดทำบัญชีผู้เชี่ยวชาญเฉพาะด้านต่างๆ หรือเจ้าหน้าที่จากหน่วยงานและองค์กรที่เกี่ยวข้อง</p> <p>(4) การเสริมสร้างศักยภาพชุมชนด้านการป้องกันและบรรเทาสาธารณภัย โดยการฝึกอบรมประชาชน</p>	<p>- สำนักปลัด (ผู้รับผิดชอบหลัก)</p> <p>- กำนัน/ผู้ใหญ่บ้าน/ผู้นำชุมชน</p> <p>- ผู้นำคณะกรรมการป้องกันและบรรเทาสาธารณภัยหมู่บ้าน/ชุมชน</p>
2.3 ด้านเครื่องจักรกลยานพาหนะ วัสดุอุปกรณ์เครื่องมือเครื่องใช้ และพลังงาน	(1) จัดเตรียมเครื่องจักรกลยานพาหนะ เครื่องมือ วัสดุอุปกรณ์ที่จำเป็นให้พร้อม ใช้งานได้ทันที	<p>- สำนักปลัด (ผู้รับผิดชอบหลัก)</p> <p>- กองช่าง</p> <p>- ตำรวจ</p>

หลักการปฏิบัติ	แนวทางปฏิบัติ	ผู้รับผิดชอบ
	<p>(2) จัดทำบัญชีเครื่องจักรกล ยานพาหนะ เครื่องมือ วัสดุอุปกรณ์ ของหน่วยงานภาคีเครือข่ายทุกภาคส่วน</p> <p>(3) พัฒนาเครื่องจักรกล เครื่องมือ วัสดุ อุปกรณ์ด้านสาธารณสุขให้ทันสมัย</p> <p>(4) จัดหาเครื่องมือและอุปกรณ์ที่จำเป็นพื้นฐานสำหรับชุมชน</p> <p>(5) จัดเตรียมระบบเตือนภัย</p> <p>(6) จัดหาน้ำมันเชื้อเพลิงสำรอง/ แหล่งพลังงานสำรอง</p>	<p>- กำนัน/ผู้ใหญ่บ้าน/ผู้นำชุมชน</p> <p>- ผู้นำคณะกรรมการป้องกันและบรรเทาสาธารณภัยหมู่บ้าน/ชุมชน</p>
<p>2.4 ด้านการเตรียมรับสถานการณ์</p>	<p>(1) จัดประชุมหน่วยงานที่เกี่ยวข้องกับการป้องกันและบรรเทาสาธารณภัย เช่น สถานพยาบาล ไฟฟ้า ประปา ผู้นำชุมชน ฯลฯ</p> <p>(2) มอบหมายภารกิจ ความรับผิดชอบให้แก่หน่วยงานนั้น</p> <p>(3) กำหนดผู้ประสานงานที่สามารถติดต่อได้ตลอดเวลาของแต่ละหน่วยงาน</p>	<p>- สำนักปลัด</p>

บทที่ 5

การปฏิบัติในภาวะฉุกเฉิน

5.1 วัตถุประสงค์

5.1.1 เพื่อดำเนินการระงับภัยที่เกิดขึ้นให้ยุติลงโดยเร็ว หรือลดความรุนแรงของภัยที่เกิดขึ้น โดยการประสานความร่วมมือจากทุกภาคส่วน

5.1.2 เพื่อรักษาชีวิต ทรัพย์สิน และสภาวะแวดล้อมที่ได้รับผลกระทบจากการเกิดภัยพิบัติให้สูญเสียน้อยที่สุด

5.2 การปฏิบัติเมื่อเกิดสาธารณภัย

คณะกรรมการป้องกันและบรรเทาสาธารณภัยหมู่บ้าน/ชุมชน กองอำนวยการป้องกันและบรรเทาสาธารณภัย องค์การบริหารส่วนตำบลหาดสองแควหรือกองอำนวยการป้องกันและบรรเทาสาธารณภัยอำเภอตรอน และหน่วยงานที่เกี่ยวข้อง ดำเนินการตามขั้นตอนและวิธีปฏิบัติ ดังนี้

5.2.1 กรณีเมื่อเกิดสาธารณภัย ระดับหมู่บ้าน/ชุมชน

หลักการปฏิบัติ	แนวทางปฏิบัติ	ผู้รับผิดชอบ
1 การแจ้งเหตุ	ประชาชน/อาสาสมัคร/คณะกรรมการฯ ฝ่ายแจ้งเตือนภัย แจ้งเหตุให้ประธานคณะกรรมการป้องกันและบรรเทาสาธารณภัยหมู่บ้าน/ชุมชน และผู้อำนวยการท้องถิ่น/ผู้ที่ผู้อำนวยการท้องถิ่นมอบหมายทราบโดยทางวิทยุสื่อสาร/โทรศัพท์ - วิทยุสื่อสาร ช่อง 16 ความถี่. 2200.MHz - โทรศัพท์สายด่วน	- คณะกรรมการป้องกันและบรรเทาสาธารณภัยหมู่บ้าน/ชุมชนฝ่ายแจ้งเตือนภัย (ผู้รับผิดชอบหลัก) - กำนัน/ผู้ใหญ่บ้าน - อปพร./มิสเตอร์เตือนภัย/OTOS/อาสาสมัครต่างๆ
2 การระงับเหตุ	คณะกรรมการป้องกันและบรรเทาสาธารณภัยหมู่บ้าน/ชุมชน อปพร./มิสเตอร์เตือนภัย / OTOS/อาสาสมัครต่างๆ เข้าระงับเหตุ ตามแผนป้องกันและบรรเทาสาธารณภัยชุมชน	- คณะกรรมการป้องกันและบรรเทาสาธารณภัยหมู่บ้าน/ชุมชน (ผู้รับผิดชอบหลัก) - กำนัน/ผู้ใหญ่บ้าน - อปพร./มิสเตอร์เตือนภัย/OTOS/อาสาสมัครต่างๆ
3 การประสานหน่วยงานต่างๆ	● กรณีมีผู้บาดเจ็บให้ประสานสถานพยาบาลในพื้นที่/ข้างเคียง - วิทยุสื่อสาร ช่อง 16 ความถี่.	- คณะกรรมการป้องกันและบรรเทาสาธารณภัยหมู่บ้าน/ชุมชน ฝ่ายสื่อสารประชาสัมพันธ์ (ผู้รับผิดชอบหลัก)

หลักการปฏิบัติ	แนวทางปฏิบัติ	ผู้รับผิดชอบ
	2200 MHz - โทรศัพท์สายด่วน ● กรณีเกินศักยภาพของหมู่บ้าน/ ชุมชนในการระงับภัย ให้ประธาน คณะกรรมการป้องกันและบรรเทา สาธารณภัยหมู่บ้าน/ชุมชนรายงาน ต่อผู้อำนวยการท้องถิ่น เพื่อขอ ความช่วยเหลือ	- กำนัน/ผู้ใหญ่บ้าน - อปพร./มิสเตอร์เตือนภัย/OTOS/ อาสาสมัครต่างๆ

5.2.2 กรณีสาธารณภัยรุนแรงเกินกว่าระดับหมู่บ้าน/ชุมชนจะควบคุมได้

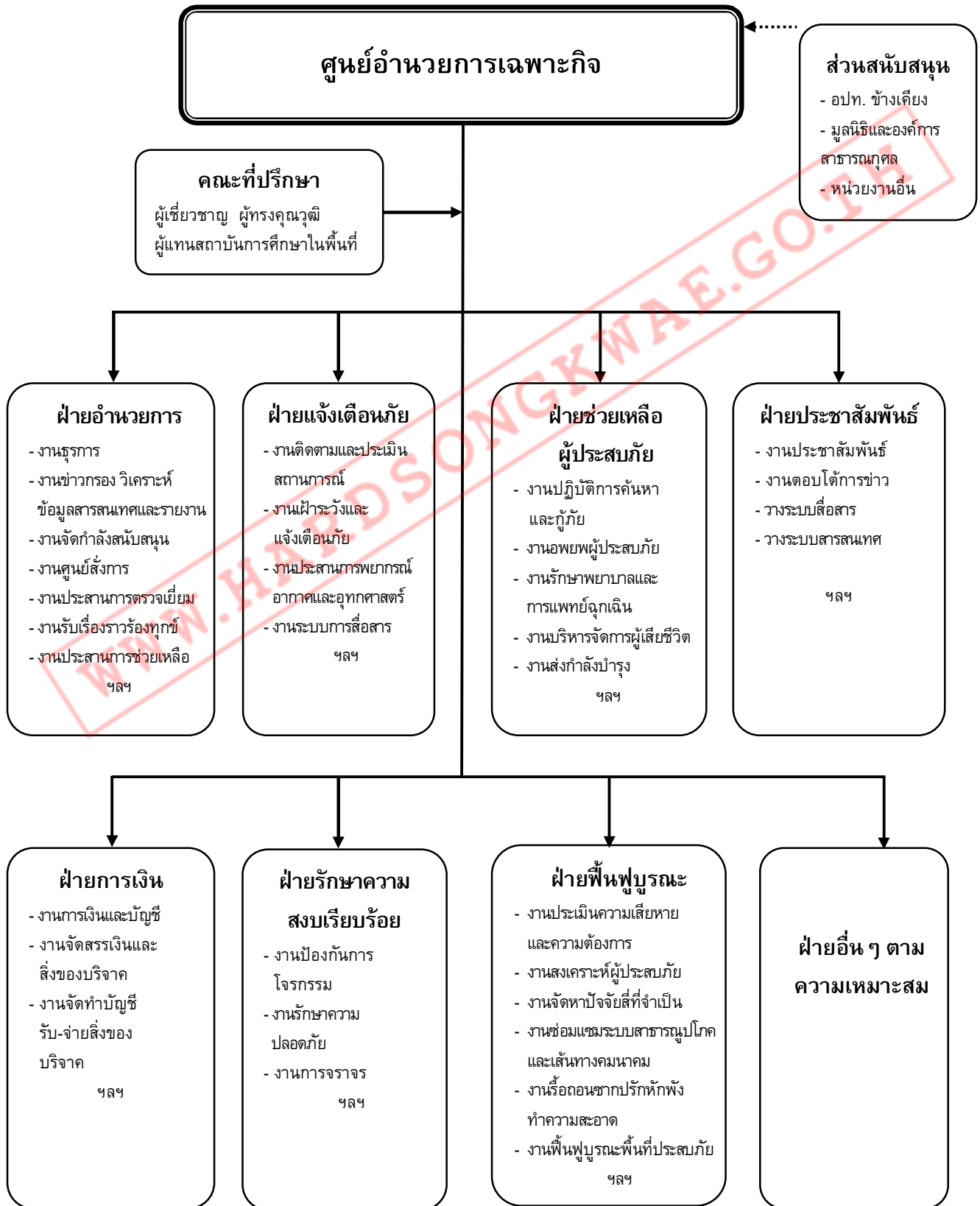
หลักการปฏิบัติ	แนวทางปฏิบัติ	ผู้รับผิดชอบ
1 การจัดตั้งศูนย์อำนวยความสะดวกเฉพาะกิจฯ	ผู้อำนวยการท้องถิ่นออกคำสั่งตั้งศูนย์อำนวยความสะดวกเฉพาะกิจฯ (ตามแผนภูมิที่ 5.1)	- สำนักปลัด (ผู้รับผิดชอบหลัก) - กำนัน/ผู้ใหญ่บ้าน/ผู้นำชุมชน - ผู้นำคณะกรรมการป้องกันและบรรเทาสาธารณภัยหมู่บ้าน/ชุมชน
2 การเฝ้าระวัง ติดตาม และรับแจ้งเหตุ 24 ชั่วโมง	- จัดเวรเฝ้าระวัง ติดตาม สถานการณ์	- สำนักปลัด (ผู้รับผิดชอบหลัก) - คณะกรรมการป้องกันและบรรเทาสาธารณภัยหมู่บ้าน/ชุมชนฝ่ายแจ้งเตือนภัย - กำนัน/ผู้ใหญ่บ้าน - หน่วยงานจัดการต้นน้ำ - อปพร./มิสเตอร์เตือนภัย/OTOS/อาสาสมัครต่างๆ
3 แจ้งข่าวเตือนภัย	- แจ้งผู้ประสานงานของหน่วยงานที่เกี่ยวข้องทราบ - แจ้งผ่านทางสื่อต่างๆ - ออกประชาสัมพันธ์เสียงตามสาย	- สำนักปลัด
4 การระงับเหตุ	ผู้อำนวยการท้องถิ่นเข้าพื้นที่ และตั้งศูนย์บัญชาการเหตุการณ์ในที่เกิดเหตุ เพื่อเป็นจุดสั่งการ พร้อมจัดบุคลากร เครื่องมือ เครื่องใช้ อุปกรณ์ และยานพาหนะในการระงับเหตุ	- ผู้อำนวยการท้องถิ่น (ผู้รับผิดชอบหลัก) - ปลัดเทศบาล/ปลัด อบต.

หลักการปฏิบัติ	แนวทางปฏิบัติ	ผู้รับผิดชอบ
5 การช่วยเหลือผู้ประสบภัย	<ul style="list-style-type: none"> - ปฏิบัติการค้นหา และช่วยเหลือผู้ประสบภัย - ปฐมพยาบาลผู้ประสบภัยที่เจ็บป่วยเพื่อส่งไปรักษาตัวในโรงพยาบาลต่อไป - จัดหาปัจจัยสี่ให้แก่ผู้ประสบภัย - ให้การสงเคราะห์ผู้ประสบภัย 	<ul style="list-style-type: none"> - ผู้อำนวยการท้องถิ่น / ผู้บัญชาการเหตุการณ์ (ผู้รับผิดชอบหลัก) - ศูนย์บัญชาการเหตุการณ์
6 การรายงานสถานการณ์	จัดเตรียมเจ้าหน้าที่เพื่อรายงานสถานการณ์ให้กองอำนาจการป้องกันและบรรเทาสาธารณภัยอำเภอ และกองอำนาจการป้องกันและบรรเทาสาธารณภัยจังหวัดทราบ จนกระทั่งสถานการณ์ภัยสิ้นสุด	<ul style="list-style-type: none"> - ผู้อำนวยการท้องถิ่น / ผู้บัญชาการเหตุการณ์ (ผู้รับผิดชอบหลัก) - เจ้าหน้าที่ข้อมูล/ประชาสัมพันธ์
7 การประสานงานกับหน่วยงานต่างๆ	<p>กรณีต้องขอรับการสนับสนุนจากกองอำนาจการป้องกันและบรรเทาสาธารณภัย อปท. ข้างเคียง/ส่วนราชการต่างๆ ในพื้นที่/องค์การสาธารณกุศล ภาคเอกชน หรือกองอำนาจการป้องกันและบรรเทาสาธารณภัยระดับเหนือขึ้นไป</p> <ul style="list-style-type: none"> - วิทยุสื่อสาร ช่อง 16 ความถี่ 2200.MHz - โทรศัพท์สายด่วน (รายละเอียดตามบทที่ 8) 	<ul style="list-style-type: none"> - ผู้อำนวยการท้องถิ่น / ผู้บัญชาการเหตุการณ์ (ผู้รับผิดชอบหลัก) - เจ้าหน้าที่ประสานงาน
8 การอพยพ	<ul style="list-style-type: none"> - เมื่อสถานการณ์เลวร้ายและจำเป็นต้องอพยพให้ดำเนินการอพยพเคลื่อนย้ายอย่างเป็นระบบ (รายละเอียดตามบทที่ 6) 	<ul style="list-style-type: none"> - ผู้อำนวยการท้องถิ่น / ผู้บัญชาการเหตุการณ์ (ผู้รับผิดชอบหลัก) - ศูนย์บัญชาการเหตุการณ์

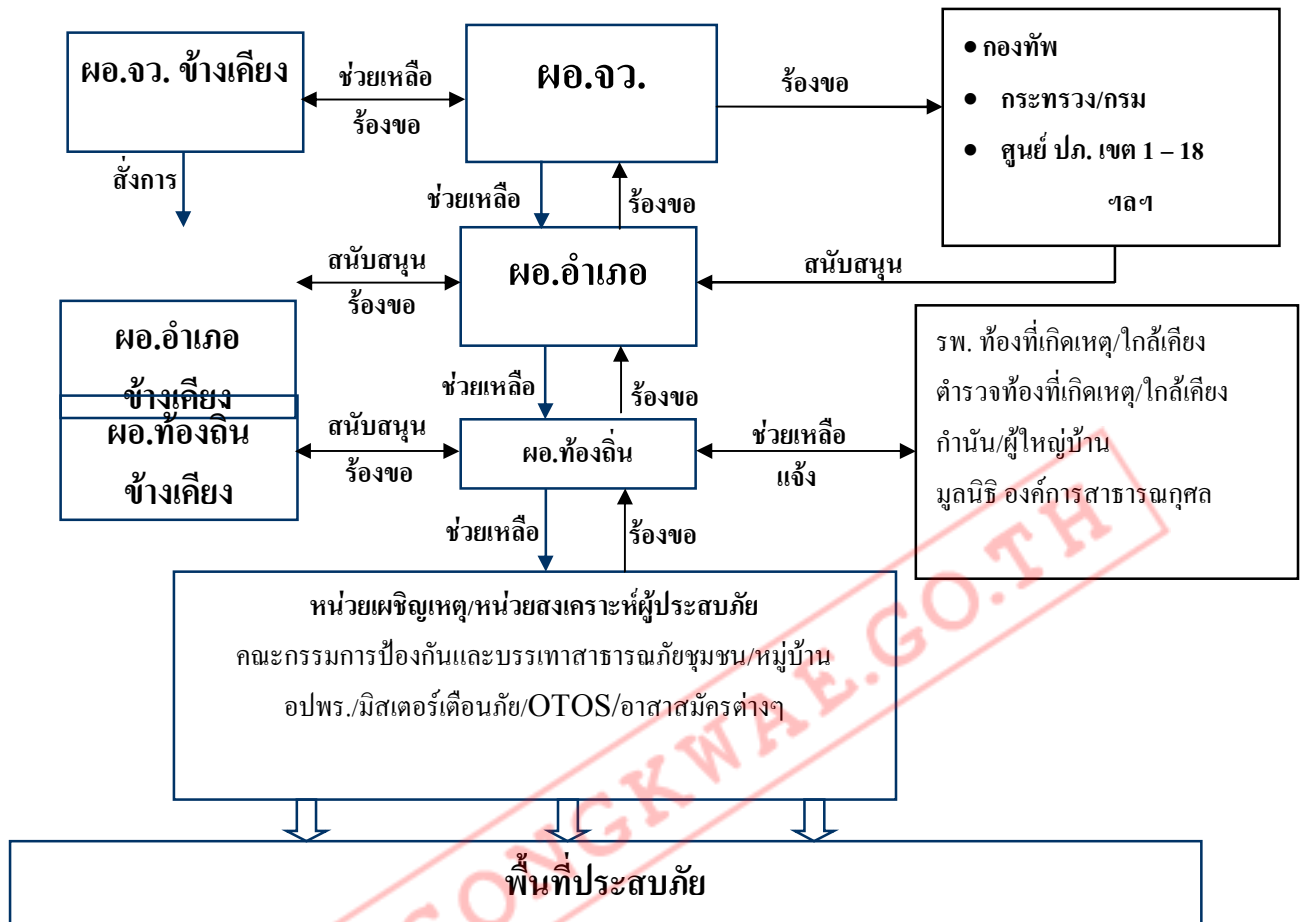
5.2.3 กรณีสาธารณภัยรุนแรงเกินกว่าระดับท้องถิ่นจะควบคุมได้

หลักการปฏิบัติ	แนวทางปฏิบัติ	ผู้รับผิดชอบ
การส่งต่อการควบคุมสถานการณ์	กรณีสถานการณ์รุนแรงเกินกว่าศักยภาพของท้องถิ่นจะรับ	<ul style="list-style-type: none"> - ผู้อำนวยการท้องถิ่น / ผู้บัญชาการเหตุการณ์ (ผู้รับผิดชอบ

หลักการปฏิบัติ	แนวทางปฏิบัติ	ผู้รับผิดชอบ
	สถานการณ์ได้ ให้รายงานต่อ ผู้อำนวยการอำเภอ เพื่อส่งมอบการ ควบคุมสถานการณ์ต่อไป	หลัก) - ศูนย์บัญชาการเหตุการณ์



แผนภูมิที่ 5.1 โครงสร้างศูนย์อำนวยการเฉพาะกิจ



แผนภูมิที่ 5.2 การปฏิบัติการสาธารณภัย

5.3 การจัดตั้งศูนย์บัญชาการเหตุการณ์ ณ พื้นที่เกิดภัย

เมื่อหน่วยเผชิญเหตุเข้าพื้นที่เกิดภัย ให้จัดตั้งศูนย์บัญชาการเหตุการณ์เพื่อตอบโต้เหตุฉุกเฉินตามภารกิจหลัก (Functional Responsibility) ณ พื้นที่ปลอดภัย ประกอบด้วยฝ่ายหลัก 5 ฝ่าย มีหน้าที่ตามความรับผิดชอบดังนี้

1. **ผู้บัญชาการเหตุการณ์ (Incident Commander: IC)** มีหน้าที่รับผิดชอบในการบริหารจัดการ การตอบโต้สถานการณ์ฉุกเฉิน หัวหน้าหน่วยที่มาถึงที่เกิดเหตุหน่วยแรกจะทำหน้าที่เป็นผู้บัญชาการเหตุการณ์จนกว่า จะได้รับการแทนที่ หรือมีการถ่ายโอนอำนาจการบัญชาการ โดยผู้บัญชาการเหตุการณ์อาจแต่งตั้งผู้แทนมารับผิดชอบ ภารกิจเฉพาะอย่างเพื่อช่วยเหลือการบริหารจัดการในสถานการณ์ฉุกเฉิน ได้แก่

1) **เจ้าหน้าที่ข้อมูล/ประชาสัมพันธ์ (Public Information Officer : PIO)** เป็นศูนย์กลางใน การแจกจ่ายข้อมูลข่าวสารแก่สื่อมวลชนและหน่วยงานอื่นๆ โดยจะรวบรวมข้อมูลการเกิดเหตุทั้งสาเหตุการเกิดภัย ความเสียหายที่เกิดขึ้น การช่วยเหลือที่ดำเนินการไปแล้ว และสิ่งที่กำลังจะดำเนินการต่อไป เพื่อรายงานผู้บังคับบัญชา และเผยแพร่ประชาสัมพันธ์สู่ประชาชนได้รับทราบสถานการณ์ที่มีความเป็นปัจจุบัน

2) **เจ้าหน้าที่ด้านความปลอดภัย (The Safety Officer :SO)** มีหน้าที่รับผิดชอบติดตามและ รักษาความปลอดภัยแก่เจ้าหน้าที่

3) **เจ้าหน้าที่ประสานงาน (The Liaison Officer: LO)** เป็นศูนย์กลางการติดต่อสื่อสารสำหรับเจ้าหน้าที่จากหน่วยงานที่ให้ความช่วยเหลือ ตลอดจนประสานงานกับหน่วยงานอื่นๆ ที่เกี่ยวข้องกับเหตุการณ์ทั้งหมด

2. **ฝ่ายปฏิบัติการ (Operations Section)** มีหน้าที่ความรับผิดชอบในการอำนวยความสะดวกและประสานการปฏิบัติทางยุทธวิธีซึ่งจะดำเนินการตามที่ได้รับไว้ในแผนปฏิบัติการที่ฝ่ายวางแผนจัดทำขึ้น รวมทั้งมีหน้าที่ดูแลความปลอดภัยของเจ้าหน้าที่ค้นหาและกู้ภัย รวมทั้งรายงานสถานการณ์ให้ผู้บัญชาการเหตุการณ์ทราบ

3. **ฝ่ายวางแผน (Planning Section)** มีหน้าที่ในการรวบรวม และประเมินสถานการณ์ จัดทำรายงานสถานการณ์ และวิเคราะห์สถานะของทรัพยากรที่มีอยู่ขณะนั้น แล้วจัดทำแผนเผชิญเหตุ (Incident Action Plan : IAP) ที่เกิดขึ้น และเอกสารอื่นๆที่ได้รับมอบหมาย

4. **ฝ่ายสนับสนุน/ส่งกำลังบำรุง (Logistics Section)** มีหน้าที่คอยดูแลให้การสนับสนุนแก่เจ้าหน้าที่ โดยจัดหาสิ่งอำนวยความสะดวก การบริการ และวัสดุต่างๆ รวมถึงบุคลากร ที่สามารถใช้เครื่องมืออุปกรณ์ ยานพาหนะเหล่านั้นเมื่อได้รับการร้องขอจากฝ่ายปฏิบัติการหรือตามแผนปฏิบัติการที่วางแผนกำหนดไว้

5. **ฝ่ายการเงิน/การบริหาร (Finance/Administration Section)** มีหน้าที่ความรับผิดชอบในการตรวจสอบค่าใช้จ่ายคิดคำนวณหาต้นทุนมูลค่าความเสียหาย และการชดใช้ความเสียหายตามระเบียบกระทรวงการคลังว่าด้วยเงินทดรองราชการเพื่อช่วยเหลือผู้ประสบภัยในกรณีฉุกเฉิน หรือระเบียบขององค์กรปกครองส่วนท้องถิ่น หรือระเบียบของหน่วยงานที่มีหน้าที่ให้การช่วยเหลือสงเคราะห์และบรรเทาทุกข์



แผนภูมิที่ 5.2 โครงสร้างศูนย์บัญชาการเหตุการณ์

บทที่ 6

การอพยพ

6.1 วัตถุประสงค์

เพื่อเป็นการรักษาความปลอดภัยในชีวิตและทรัพย์สินของประชาชนและของรัฐ และสามารถดำเนินการอพยพเคลื่อนย้ายให้เป็นอย่างมีประสิทธิภาพและสามารถรองรับการแตกตื่นเสียชีวิตของประชาชนไปสู่สถานที่ปลอดภัยได้อย่างมีประสิทธิภาพ และเพื่อเป็นการเคลื่อนย้ายส่วนราชการมาอยู่ในเขตปลอดภัยและสามารถให้บริการประชาชนได้

6.2 การปฏิบัติ

6.2.1 การเตรียมการอพยพ

หลักการปฏิบัติ	แนวทางปฏิบัติ	ผู้รับผิดชอบ
1. จัดทำแผนอพยพในพื้นที่เสี่ยงจากสาธารณภัย	ประชุมผู้ที่เกี่ยวข้อง	- สำนักปลัด (ผู้รับผิดชอบหลัก) - กองช่าง - กำนัน/ผู้ใหญ่บ้าน - ผู้นำคณะกรรมการป้องกันและบรรเทาสาธารณภัยหมู่บ้าน/ชุมชน - ผู้นำทางศาสนา/ผู้บริหารสถานศึกษา
2. เตรียมการเกี่ยวกับการอพยพ	ประชุมและสำรวจสถานที่ - สถานที่ปลอดภัยสำหรับการอพยพประชาชนและสัตว์เลี้ยง - เส้นทางหลัก และสำรองสำหรับอพยพ - ป้ายแสดงสัญญาณเตือนภัย - ป้ายบอกเส้นทางอพยพทั้งเส้นทางหลักและเส้นทางรอง - จัดเตรียม เครื่องมือ อุปกรณ์ ยานพาหนะ ที่จำเป็นต่อการอพยพ - จัดลำดับความสำคัญของการอพยพ โดยจัดแบ่งประเภทของบุคคลตามลำดับความสำคัญเร่งด่วน	- สำนักปลัด (ผู้รับผิดชอบหลัก) - กองวิชาการและแผนงาน - กองช่าง - กำนัน/ผู้ใหญ่บ้าน - คณะกรรมการป้องกันและบรรเทาสาธารณภัยหมู่บ้าน/ชุมชน ฝ่ายอพยพ - ผู้นำทางศาสนา/ผู้บริหารสถานศึกษา

หลักการปฏิบัติ	แนวทางปฏิบัติ	ผู้รับผิดชอบ
	<ul style="list-style-type: none"> - กำหนดจุดนัดหมายประจำชุมชนและพื้นที่รองรับการอพยพ - จัดทำคู่มือการอพยพจากสาธารณภัยที่สั้น ง่ายต่อการทำความเข้าใจ ให้ประชาชนได้ศึกษา ฯลฯ 	
3. จัดเตรียมสรรพกำลังหน่วยปฏิบัติการฉุกเฉิน หรือหน่วยอพยพ	ทบทวนและฝึกซ้อมแผนอย่างสม่ำเสมอ	<ul style="list-style-type: none"> - สำนักปลัด (ผู้รับผิดชอบหลัก) - กำนัน/ผู้ใหญ่บ้าน - คณะกรรมการป้องกันและบรรเทาสาธารณภัยหมู่บ้าน/ชุมชน ฝ่ายอพยพ
4. จัดประชุมหรืออบรมให้ความรู้ในการช่วยเหลือตัวเองเมื่ออยู่ในภาวะฉุกเฉิน	ประชุมหรือฝึกอบรม	<ul style="list-style-type: none"> - สำนักปลัด (ผู้รับผิดชอบหลัก) - กำนัน/ผู้ใหญ่บ้าน - ผู้นำคณะกรรมการป้องกันและบรรเทาสาธารณภัยหมู่บ้าน/ชุมชน - ผู้นำทางศาสนา/ผู้บริหารสถานศึกษา
5. ทบทวนและฝึกซ้อมแผนระบบเตือนภัยและแผนอพยพ ประเมินเพื่อให้สามารถประยุกต์ใช้ต่อไป	ฝึกซ้อมแผนทั้งแบบปฏิบัติการบนโต๊ะ (Table Top Exercise) และแบบปฏิบัติการจริง (Field Training Exercise)	<ul style="list-style-type: none"> - สำนักปลัด (ผู้รับผิดชอบหลัก) - กำนัน/ผู้ใหญ่บ้าน - ผู้นำคณะกรรมการป้องกันและบรรเทาสาธารณภัยหมู่บ้าน/ชุมชน - ผู้นำทางศาสนา/ผู้บริหารสถานศึกษา
6. ตรวจสอบการทำงานระบบสื่อสาร	<ul style="list-style-type: none"> - ติดต่อกับผู้มีวิทยุสื่อสาร/หรือผู้มีโทรศัพท์มือถือเพื่อเข้าร่วมในการแจ้งเตือนภัย - ฝึกซ้อมแผนอพยพ 	<ul style="list-style-type: none"> - สำนักปลัด (ผู้รับผิดชอบหลัก) - หัวหน้างานป้องกันและบรรเทาสาธารณภัย - กำนัน/ผู้ใหญ่บ้าน - หัวหน้าชุดเฝ้าระวังและแจ้งเตือนภัย และ หัวหน้าชุดสื่อสารของคณะกรรมการป้องกันและบรรเทาสาธารณภัยหมู่บ้าน/ชุมชน - มิสเตอร์เตือนภัย

หลักการปฏิบัติ	แนวทางปฏิบัติ	ผู้รับผิดชอบ
7. แจ้งประชาชนที่อาศัยและทำงานในพื้นที่เสี่ยงภัย ว่ามีความเสี่ยงต่อภัยประเภทใด ในหมู่บ้าน/ชุมชน เช่น อุทกภัย ดินโคลนถล่ม ไฟป่า เป็นต้น	การประชุมหมู่บ้าน/ชุมชน	- สำนักปลัด (ผู้รับผิดชอบหลัก) - หัวหน้างานป้องกันและบรรเทาสาธารณภัย - กำนัน/ผู้ใหญ่บ้าน - หัวหน้าชุดเฝ้าระวังและแจ้งเตือนภัย และหัวหน้าชุดสื่อสารของคณะกรรมการป้องกันและบรรเทาสาธารณภัยหมู่บ้าน/ชุมชน

6.2.2 การจัดระเบียบสถานที่อพยพและการรักษาความปลอดภัย

หลักการปฏิบัติ	แนวทางปฏิบัติ	ผู้รับผิดชอบ
1. การจัดเตรียมสถานที่ปลอดภัย	- จัดเตรียมพื้นที่ที่เหมาะสมกับจำนวนผู้อพยพ และสัตว์เลี้ยง - จัดเตรียมและดูแลความสะอาดของห้องน้ำ อาหาร น้ำดื่ม และสิ่งแวดล้อมให้ถูกสุขลักษณะ - จัดเตรียมระบบสาธารณูปโภคพื้นฐาน - จัดระเบียบพื้นที่อพยพ โดยแบ่งพื้นที่ให้เป็นสัดส่วน เป็นกลุ่มครอบครัวหรือกลุ่มชุมชน - จัดทำแบบฟอร์มลงทะเบียนผู้อพยพ เพื่อเป็นการตรวจสอบจำนวนผู้อพยพ - จัดหาสถานที่ปลอดภัยแห่งอื่นไว้รองรับในกรณีพื้นที่ไม่เพียงพอ	- สำนักปลัด (ผู้รับผิดชอบหลัก) - กองช่าง - กำนัน/ผู้ใหญ่บ้าน - ผู้นำคณะกรรมการป้องกันและบรรเทาสาธารณภัยหมู่บ้าน/ชุมชน - ผู้นำทางศาสนา/ผู้บริหารสถานศึกษา - อปพร. อสม. อาสาสมัครต่างๆ ฯลฯ
2. การรักษาความปลอดภัย	จัดระเบียบเวรยามทั้งในสถานที่อพยพ และบ้านเรือนของผู้อพยพ	- สำนักปลัด (ผู้รับผิดชอบหลัก) - ตำรวจ - กำนัน/ผู้ใหญ่บ้าน - ผู้นำคณะกรรมการป้องกันและบรรเทาสาธารณภัยหมู่บ้าน/ชุมชน - อปพร. อาสาสมัครต่างๆ

6.2.3 การดำเนินการอพยพขณะเกิดภัย

หลักการปฏิบัติ	แนวทางปฏิบัติ	ผู้รับผิดชอบ
1. เรียกประชุมกองอำนาจการป้องกันและบรรเทาสาธารณภัยหมู่บ้าน/ชุมชน เมื่อได้รับข้อมูลแจ้งเตือนจาก อำเภอ/หมู่บ้าน /ข้อมูลเครื่องวัดปริมาณน้ำฝน/ มิสเตอร์เตือนภัย	เรียกประชุมกองอำนาจการป้องกันและบรรเทาสาธารณภัย องค์การบริหารส่วนตำบลหาดสองแคว.	- ผู้อำนวยการท้องถิ่น (ผู้รับผิดชอบหลัก) - ฝ่ายอำนาจการ
2. เตรียมความพร้อม/เตรียมพร้อมระบบเตือนภัยทั้งหมด (สัญญาณเตือนภัย วิทยุสื่อสาร (walkie-talkie) โทรศัพท์มือถือ หรือระบบเตือนภัยที่มีอยู่ในท้องถิ่น	เตรียมและตรวจสอบอุปกรณ์	- ฝ่ายสื่อสาร
3. ติดตามสถานการณ์จากทางราชการ สื่อมวลชน และอาสาสมัครเตือนภัย	สั่งการในระหว่างการประชุมกองอำนาจการป้องกันและบรรเทาสาธารณภัย องค์การบริหารส่วนตำบลหาดสองแคว.	- ฝ่ายป้องกันและปฏิบัติการ
. ตรวจสอบข้อมูลที่จำเป็นในพื้นที่ที่ประสบภัย	- บัญชีรายชื่อผู้อพยพ - บัญชีจำนวน และชนิดของสัตว์เลี้ยงที่จะอพยพ - ยานพาหนะ - อาหารที่สำรองไว้สำหรับคนและสัตว์เลี้ยง	- ฝ่ายป้องกันและปฏิบัติการ (ผู้รับผิดชอบหลัก) - ฝ่ายฟื้นฟูบูรณะ
5. ตรวจสอบระบบเครือข่ายการเตือนภัย	ตรวจสอบสัญญาณวิทยุสื่อสาร	- ฝ่ายป้องกันและปฏิบัติการ

หลักการปฏิบัติ	แนวทางปฏิบัติ	ผู้รับผิดชอบ
6.จัดเตรียมสถานที่ปลอดภัยรองรับผู้อพยพและสัตว์เลี้ยง	ประสานกับผู้ดูแลสถานที่	- ฝ่ายป้องกันและปฏิบัติการ - ผู้นำทางศาสนา/ผู้บริหารสถานศึกษา
เมื่อสถานการณ์เลวร้ายและจำเป็นต้องอพยพ		
1. ออกประกาศเตือนภัยเพื่ออพยพ	ฝ่ายเฝ้าระวังและแจ้งเตือนภัย และ ฝ่าย สื่อ สาร ของ คณะกรรมการป้องกันและบรรเทาสาธารณภัยหมู่บ้าน/ชุมชนออกประกาศเตือนภัยเพื่ออพยพ ให้สัญญาณเตือนภัยและประกาศอพยพ เช่น เสียงตามสาย วิทยู หอกระจายข่าว โทรโข่ง นกหวีด หรือสัญญาณเสียง/สัญลักษณ์ต่างๆ ที่กำหนดให้เป็นสัญญาณเตือนภัยประจำชุมชน/หมู่บ้าน	- ฝ่ายป้องกันและปฏิบัติการ
2. ส่งฝ่ายอพยพไปยังจุดนัดหมาย/จุดรวมพล เพื่อรับผู้อพยพหรือตามบ้านที่มีผู้ป่วย คนชรา เด็ก และ สัตว์เลี้ยง	สั่งการในระหว่างการประชุม กองอำนวยการป้องกันและบรรเทาสาธารณภัย..ชื่อ อปท..	- ฝ่ายป้องกันและปฏิบัติการ
3.การดูแลความปลอดภัยบ้านเรือนผู้อพยพ	จัดเวรออกตรวจตราความเรียบร้อยในพื้นที่ประสบภัย	- ฝ่ายป้องกันและปฏิบัติการ

6.2.4 การดำเนินการอพยพเมื่อภัยสิ้นสุด

หลักการปฏิบัติ	แนวทางปฏิบัติ	ผู้รับผิดชอบ
1. ตรวจสอบพื้นที่ประสบภัย	สำรวจความเสียหายของพื้นที่ประสบภัย รวมทั้งบ้านเรือนของผู้เสียหาย	- ฝ่ายฟื้นฟูบูรณะ
2. ตรวจสอบสภาพถนนที่ใช้เป็นเส้นทางอพยพ	ตรวจสอบสภาพถนนและยานพาหนะ	- ฝ่ายป้องกันและปฏิบัติการ
3. แจ้งแนวทางการอพยพกลับให้ประชาชนได้รับทราบ	ประชุมผู้เกี่ยวข้อง	- ฝ่ายป้องกันและปฏิบัติการ
4. ตรวจสอบความพร้อมของประชาชนในการอพยพกลับ	จัดการประชุมที่สถานที่ที่ผู้อพยพพักอาศัย	- ฝ่ายป้องกันและปฏิบัติการ
5. ดำเนินการอพยพประชาชนกลับบ้านเรือน	ชี้แจงในที่ประชุมและดำเนินการอพยพประชาชนกลับ	- ฝ่ายป้องกันและปฏิบัติการ

WWW.HARDSONGKWA.E.GO.TH

บทที่ 7

การปฏิบัติหลังเกิดภัย

7.1 วัตถุประสงค์

เพื่อให้การสงเคราะห์ช่วยเหลือผู้ประสบภัยในเบื้องต้นได้อย่างรวดเร็ว ทันท่วง และต่อเนื่อง ตลอดจนการฟื้นฟูบูรณะสภาพพื้นที่ที่ประสบภัยให้กลับสู่สภาพปกติโดยเร็ว

7.2 หลักการปฏิบัติ

การฟื้นฟูบูรณะในเขตพื้นที่ขององค์การบริหารส่วนตำบลหาดสองแคว เป็นหน้าที่ความรับผิดชอบของกองอำนาจการป้องกันและบรรเทาสาธารณภัยขององค์การบริหารส่วนตำบลหาดสองแควโดยการนำทรัพยากรที่มีอยู่ทั้งกำลังคน ทรัพย์สิน เครื่องมือเครื่องใช้ของทุกภาคส่วนเข้าร่วมในการฟื้นฟูบูรณะ ดังนี้

7.2.1 จัดให้มีการรักษาพยาบาลแก่ผู้ประสบภัยในเบื้องต้น ถ้าหากผู้ประสบภัยมีอาการหนักให้ส่งต่อโรงพยาบาลอำเภอและจังหวัดต่อไป

7.2.2 จัดที่พักอาศัยชั่วคราว และระบบสุขาภิบาลแก่ผู้ประสบภัยในกรณีที่ต้องอพยพจากพื้นที่อันตราย

7.2.3 ให้มีการประสานงานระหว่างหน่วยงานของรัฐ และองค์กรภาคเอกชนในการสงเคราะห์ผู้ประสบภัยให้เป็นไปอย่างมีระบบ รวดเร็ว ทันท่วง และหลีกเลี่ยงความซ้ำซ้อนในการสงเคราะห์ผู้ประสบภัย โดยจัดทำบัญชีรายชื่อผู้ประสบภัยไว้เป็นหลักฐานเพื่อการสงเคราะห์ผู้ประสบภัย เพื่อให้สามารถดำรงชีวิตได้ตามปกติ โดยเฉพาะในกรณีที่ผู้เป็นหัวหน้าครอบครัวประสบภัยจนเสียชีวิตหรือไม่สามารถประกอบอาชีพต่อไปได้ เช่น การจัดหาอาชีพให้แก่บุคคลในครอบครัว เป็นต้น

7.2.4 ให้รื้อถอนซากปรักหักพัง และซ่อมแซมสิ่งสาธารณูปโภค โครงสร้างพื้นฐาน และอาคารบ้านเรือนของผู้ประสบภัย เพื่อให้สามารถประกอบอาชีพต่อไป

7.2.5 สำรวจความเสียหายที่เกิดขึ้น

7.2.6 จัดทำบัญชีรายชื่อผู้ประสบภัยและทรัพย์สินที่เสียหาย พร้อมทั้งออกหนังสือรับรองให้ผู้ประสบภัย

7.2.7 ประสานหน่วยงานของรัฐในการออกเอกสารราชการฉบับใหม่ให้แก่ผู้ประสบภัยทดแทนฉบับเดิมที่สูญหายหรือเสียหายเนื่องจากสาธารณภัยที่เกิดขึ้น

7.2.8 ประชาสัมพันธ์เพื่อเสริมสร้างขวัญและกำลังใจของประชาชนให้กลับคืนสู่สภาพปกติโดยเร็ว

7.3 การปฏิบัติ

การจัดการหลังเกิดภัยเป็นการฟื้นฟูบูรณะภายหลังที่ภัยได้ยุติลงหรือผ่านพ้นไปแล้ว เป็นการดำเนินการทั้งปวงเพื่อช่วยเหลือผู้ประสบภัย ซ่อมแซมสิ่งที่ชำรุดเสียหายให้กลับคืนสู่สภาพเดิม เป็นหน้าที่ความรับผิดชอบของกองอำนาจการป้องกันและบรรเทาสาธารณภัยทุกระดับ เพื่อเป็นการสงเคราะห์ช่วยเหลือประชาชนผู้ประสบภัยให้สามารถดำรงชีวิตได้ตามปกติ และเป็นการฟื้นฟูบูรณะพื้นที่ที่ประสบภัยให้กลับคืนสู่สภาพเดิมโดยเร็ว โดยมีหลักการปฏิบัติ ดังนี้

7.3.1. การฟื้นฟูผู้ประสบภัย

หลักการปฏิบัติ	แนวทางปฏิบัติ	ผู้รับผิดชอบ
1. การจัดทำแผนฟื้นฟูผู้ประสบภัย	- ประชุมหน่วยงานที่เกี่ยวข้องเพื่อจัดทำแผนฟื้นฟูผู้ประสบภัยต่างๆ เช่น อาชีพ สุขภาพ อนามัย และจิตใจของผู้ประสบภัย	- สำนักปลัด (ผู้รับผิดชอบหลัก) - กองคลัง - กองช่าง - กำนัน/ผู้ใหญ่บ้าน/ผู้นำชุมชน - ผู้นำคณะกรรมการป้องกันและบรรเทาสาธารณภัยหมู่บ้าน/ชุมชน - สาธารณสุข - พัฒนาชุมชนอำเภอ
		- แรงงานจังหวัด - อื่นๆ (ตามความเหมาะสม)
2. การจัดตั้งหน่วยบรรเทาทุกข์	- ปฐมพยาบาลผู้บาดเจ็บและผู้ป่วย - ขนย้ายผู้ประสบภัยและทรัพย์สินไปยังที่ปลอดภัย - เลี้ยงดูผู้ประสบภัยที่ไม่สามารถช่วยตัวเองได้ในระยะแรก - รักษาความสงบเรียบร้อยและความปลอดภัยแก่บุคคลและสถานที่	- สำนักปลัด (ผู้รับผิดชอบหลัก) - กำนัน/ผู้ใหญ่บ้าน/ผู้นำชุมชน - ผู้นำคณะกรรมการป้องกันและบรรเทาสาธารณภัยหมู่บ้าน/ชุมชน - สาธารณสุข - อปพร. อาสาสมัครต่างๆ - อื่นๆ (ตามความเหมาะสม)
3. การให้ความช่วยเหลือและฟื้นฟู	(1) ตั้งคณะกรรมการสำรวจความเสียหาย เพื่อจัดทำบัญชีรายชื่อผู้ประสบภัยและทรัพย์สินที่เสียหาย (2) สงเคราะห์ผู้ประสบภัยตามบัญชีที่สำรวจ (3) ดำเนินการช่วยเหลือซ่อมแซมที่พักอาศัย สิ่งสาธารณูปโภคและเส้นทางคมนาคมให้พอใช้งานได้ในปีเบื้องต้น (4) ประชาสัมพันธ์เพื่อเสริมสร้างขวัญและกำลังใจของประชาชน (5) รักษาพยาบาลผู้เจ็บป่วย และจัดบริการด้านสาธารณสุขแก่ผู้ประสบภัย (6) ป้องกันโรคระบาดทั้งคนและสัตว์	- สำนักปลัด (ผู้รับผิดชอบหลัก) - กองคลัง - กองสาธารณสุข - กองช่าง - กำนัน/ผู้ใหญ่บ้าน/ผู้นำชุมชน - ผู้นำคณะกรรมการป้องกันและบรรเทาสาธารณภัยหมู่บ้าน/ชุมชน - หน่วยงานราชการที่เกี่ยวข้อง เช่น แรงงานจังหวัด พัฒนาชุมชนจังหวัด ฯลฯ

หลักการปฏิบัติ	แนวทางปฏิบัติ	ผู้รับผิดชอบ
4 การจัดตั้งหน่วยควบคุมความปลอดภัย	<ul style="list-style-type: none"> - รื้อถอนหรือทำลายสิ่งปรักหักพัง - ทำลายล้างวัตถุระเบิด - ล้างสารพิษตกค้างต่างๆ - รักษาความสงบเรียบร้อยและการจราจร 	<ul style="list-style-type: none"> - สำนักปลัด (ผู้รับผิดชอบหลัก) - เจ้าหน้าที่ตำรวจ - กำนัน/ผู้ใหญ่บ้าน/ผู้นำชุมชน - ผู้นำคณะกรรมการป้องกันและบรรเทาสาธารณภัยหมู่บ้าน/ชุมชน - อื่นๆ (ตามความเหมาะสม)

7.3.2 การฟื้นฟูโครงสร้างพื้นฐานและสิ่งสาธารณประโยชน์ต่างๆ

หลักการปฏิบัติ	แนวทางปฏิบัติ	ผู้รับผิดชอบ
1. การจัดทำแผนฟื้นฟู	<ul style="list-style-type: none"> - ประชุมหน่วยงานที่เกี่ยวข้องเพื่อจัดทำแผนฟื้นฟูโครงสร้างพื้นฐานและสิ่งสาธารณประโยชน์ต่างๆ 	<ul style="list-style-type: none"> - สำนักปลัด (ผู้รับผิดชอบหลัก) - กองช่าง - กำนัน/ผู้ใหญ่บ้าน/ผู้นำชุมชน - ผู้นำคณะกรรมการป้องกันและบรรเทาสาธารณภัยหมู่บ้าน/ชุมชน - ทางหลวงชนบท - การไฟฟ้าส่วนภูมิภาคอำเภอพิชัย - การประปาส่วนภูมิภาค อำเภอตรอน - อื่นๆ (ตามความเหมาะสม) -
2. การสำรวจความเสียหายจากสาธารณภัย	<ul style="list-style-type: none"> - สำรวจความเสียหายทุกด้านอย่างละเอียด ทั้งระบบสาธารณูปโภคและสิ่งสาธารณประโยชน์ต่างๆ 	<ul style="list-style-type: none"> - สำนักปลัด (ผู้รับผิดชอบหลัก) - กองช่าง - กำนัน/ผู้ใหญ่บ้าน/ผู้นำชุมชน - ผู้นำคณะกรรมการป้องกันและบรรเทาสาธารณภัยหมู่บ้าน/ชุมชน - อื่นๆ (ตามความเหมาะสม)
3. ฟื้นฟูบูรณะโครงสร้างพื้นฐานที่เสียหายในเบื้องต้น	<ul style="list-style-type: none"> - ดำเนินการซ่อมแซมโครงสร้างพื้นฐานที่ได้รับ ความเสียหายโดยใช้งบประมาณขององค์การบริหารส่วนตำบลหาดสองแคว ตามหลักเกณฑ์ว่าด้วยการตั้งงบประมาณเพื่อช่วยเหลือประชาชนตามอำนาจหน้าที่องค์การ 	<ul style="list-style-type: none"> - สำนักปลัด (ผู้รับผิดชอบหลัก) - กองคลัง - กองช่าง - หน่วยงานราชการที่ดูแลรับผิดชอบสิ่งสาธารณประโยชน์ เช่น กรมทางหลวง กรมทางหลวง

หลักการปฏิบัติ	แนวทางปฏิบัติ	ผู้รับผิดชอบ
	<p>บริหารส่วนจังหวัด เทศบาล และ องค์การบริหารส่วนตำบล พ.ศ. 2543 และระเบียบอื่นๆ ที่เกี่ยวข้อง</p> <p>- กรณีที่เกินกว่าความสามารถขององค์กรปกครองส่วนท้องถิ่นให้ขอรับการสนับสนุนจากหน่วยงานเหนือขึ้นไปตามลำดับ(คณะกรรมการให้ความช่วยเหลือผู้ประสบภัยพิบัติระดับอำเภอ(ก.ช.ภ.อ.) และคณะกรรมการให้ความช่วยเหลือผู้ประสบภัยพิบัติระดับจังหวัด(ก.ช.ภ.จ.)) หรือหน่วยงานที่รับผิดชอบโครงสร้างพื้นฐานนั้น ๆ ดำเนินการฟื้นฟูซ่อมแซม และบูรณะโครงการที่ได้รับ ความเสียหาย</p>	<p>ชนบท วัฒนธรรมจังหวัด</p> <ul style="list-style-type: none"> - กำนัน/ผู้ใหญ่บ้าน/ผู้นำชุมชน - ผู้นำคณะกรรมการป้องกันและบรรเทาสาธารณภัยหมู่บ้าน/ชุมชน - อื่นๆ (ตามความเหมาะสม)

7.3.3 การติดตามและประเมินผล

หลักการปฏิบัติ	แนวทางปฏิบัติ	ผู้รับผิดชอบ
เมื่อสถานการณ์ภัยสิ้นสุด	<p>- กองอำนวยการป้องกันและบรรเทาสาธารณภัยองค์การบริหารส่วนตำบล ท.ด.ส.อ.ง.แ.ค.ว. ติดตามผล และประเมินผลการดำเนินการป้องกันและบรรเทาสาธารณภัย</p> <p>- ปรับปรุงและทบทวนแผนทุกครั้งที่พบปัญหาและอุปสรรค</p>	<ul style="list-style-type: none"> - สำนักปลัด (ผู้รับผิดชอบหลัก) - กองช่าง - กองคลัง - กำนัน/ผู้ใหญ่บ้าน/ผู้นำชุมชน - ผู้นำคณะกรรมการป้องกันและบรรเทาสาธารณภัยหมู่บ้าน/ชุมชน - ทางหลวงชนบท - สาธารณสุข - การไฟฟ้าส่วนภูมิภาคอำเภอพิชัย - การประปาส่วนภูมิภาค อำเภอ.... - อื่นๆ (ตามความเหมาะสม)

บทที่ 8

การสื่อสาร

กองอำนวยการป้องกันและบรรเทาสาธารณภัย องค์การบริหารส่วนตำบลหาดสองแคว เป็นศูนย์กลางการสื่อสารในเขตพื้นที่รับผิดชอบตลอด 24 ชั่วโมง เพื่อให้สามารถติดต่อประสานงาน สั่งการ รายงานการปฏิบัติและสถานการณ์ระหว่างทุกหน่วยงานที่เกี่ยวข้องได้อย่างต่อเนื่อง รวดเร็ว และเชื่อถือได้

หลักการปฏิบัติ

การสื่อสารจัดเป็นกิจกรรมที่สำคัญในการบริหารจัดการสาธารณภัย ให้สามารถประสานดำเนินไปได้อย่างมีประสิทธิภาพ และรวดเร็ว โดยมีหลักการปฏิบัติ ดังนี้

8.1 จัดตั้งระบบสื่อสาร ที่จำเป็นให้ใช้งานได้ตลอด 24 ชั่วโมง อย่างทั่วถึงทุกพื้นที่ ประกอบด้วย

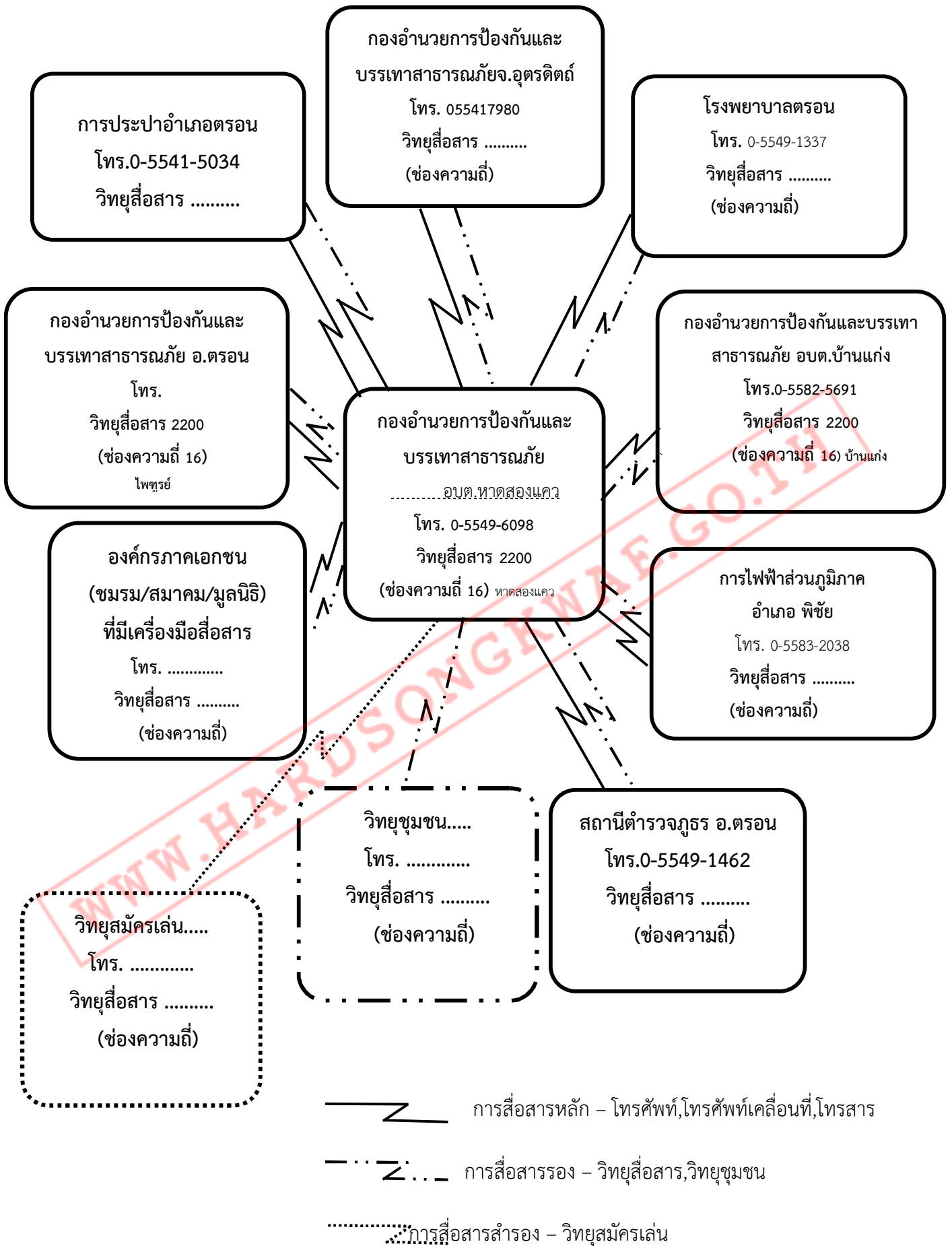
1) ระบบสื่อสารหลัก คือ ระบบสื่อสารที่มีใช้งานโดยทั่วไปขององค์กรปกครองส่วนท้องถิ่น และหน่วยงานต่างๆ เป็นช่องทางติดต่อสื่อสารระหว่างหน่วยงานกับหน่วยงาน และระหว่างหน่วยงานกับประชาชน ซึ่งทุกหน่วยงานต้องจัดเตรียมไว้ให้พร้อมใช้ติดต่อสื่อสารได้ตลอดเวลาและเข้าถึงข้อมูลที่เป็นในการบริหารจัดการสาธารณภัยอย่างทั่วถึง ได้แก่ ระบบโทรศัพท์พื้นฐาน, โทรศัพท์เคลื่อนที่, โทรสาร

2) ระบบสื่อสารรอง คือ ระบบสื่อสารที่มีใช้โดยทั่วไป และใช้งานควบคู่กับระบบสื่อสารหลัก เป็นช่องทางเสริมในการติดต่อสื่อสาร โดยองค์กรปกครองส่วนท้องถิ่น และหน่วยงานที่เกี่ยวข้องจะต้องจัดให้มีระบบการสื่อสารรองให้สามารถติดต่อสื่อสารได้อย่างทั่วถึง ได้แก่ ระบบวิทยุกระจายเสียง, วิทยุชุมชน

3) ระบบสื่อสารสำรอง คือ ระบบสื่อสารที่จัดเตรียมสำรองไว้ใช้ทดแทนในกรณีระบบสื่อสารหลักไม่สามารถใช้งานได้ โดยให้องค์กรปกครองส่วนท้องถิ่นร้องขอต่อจังหวัดให้สถาปนาข่ายวิทยุสำรอง ได้แก่ ระบบวิทยุสื่อสารข่ายต่างๆ ทั้งข่ายวิทยุสื่อสารราชการ (Trunk Radio) วิทยุสื่อสารข่ายวิทยุสมัครเล่น และข่ายวิทยุเอกชน

8.2 จัดเตรียมและจัดหาอุปกรณ์ และเครื่องมือสื่อสารให้เพียงพอและใช้งานได้ตลอด 24 ชั่วโมง

8.3 จัดอบรมการใช้อุปกรณ์สื่อสารให้กับบุคลากรที่มีหน้าที่รับผิดชอบ



แผนภูมิที่ 8.1 การสื่อสารกองอำนวยการป้องกันและบรรเทาสาธารณภัยองค์การบริหารส่วนตำบลหาดสองแคว.

บทที่ 9

การประสานการปฏิบัติกับองค์การสาธารณสุข

กองอำนวยการป้องกันและบรรเทาสาธารณภัยองค์การบริหารส่วนตำบลหาดสองแคว เป็นศูนย์กลางในการประสานการปฏิบัติในเขตรับผิดชอบตลอด 24 ชั่วโมง เพื่อให้สามารถติดต่อประสานงาน สั่งการ รายงานการปฏิบัติและสถานการณ์ระหว่างทุกหน่วยงานที่เกี่ยวข้องได้อย่างต่อเนื่อง รวดเร็ว และเชื่อถือได้ มีแนวทางปฏิบัติ ดังนี้

9.1 หลักการปฏิบัติ

9.1.1 ก่อนเกิดสาธารณภัย

หลักการปฏิบัติ	แนวทางปฏิบัติ	ผู้รับผิดชอบ
1. จัดทำบัญชีรายชื่อองค์การสาธารณสุข	ตรวจสอบรายชื่อองค์การสาธารณสุขในเขตจังหวัด อุตรดิตถ์.	- สำนักปลัด (ผู้รับผิดชอบหลัก) - กำนัน/ผู้ใหญ่บ้าน - ผู้นำคณะกรรมการป้องกันและบรรเทา สาธารณภัยหมู่บ้าน/ชุมชน
2. การเตรียมความพร้อมขององค์การสาธารณสุขในเขตพื้นที่ ..องค์การบริหารส่วนตำบลหาดสองแคว. และพื้นที่ข้างเคียง	องค์การสาธารณสุขในเขตพื้นที่ ..องค์การบริหารส่วนตำบลหาดสองแคว. และพื้นที่ข้างเคียงจัดเจ้าหน้าที่ประสานงานกับกองอำนวยการป้องกันและบรรเทาสาธารณภัย ..องค์การบริหารส่วนตำบลหาดสองแคว. ตลอด 24 ชั่วโมง พร้อมอุปกรณ์และกำลังคนที่สามารถปฏิบัติการกิจได้	- ผู้อำนวยการท้องถิ่น - สำนักปลัด - องค์การสาธารณสุขในเขตพื้นที่ ..องค์การบริหารส่วนตำบลหาดสองแคว. และพื้นที่ข้างเคียง

9.1.2 ขณะเกิดสาธารณภัย

หลักการปฏิบัติ	แนวทางปฏิบัติ	ผู้รับผิดชอบ
1. กรณีที่ได้รับการประสานจากกองอำนวยการป้องกันและบรรเทาสาธารณภัยองค์การบริหารส่วนตำบลหาดสองแคว.	องค์การสาธารณสุขจัดชุดเคลื่อนที่เร็วออกไปยังที่เกิดเหตุ และให้รายงานตัวกับผู้อำนวยการท้องถิ่นองค์การบริหารส่วนตำบลหาดสองแคว. เพื่อรับมอบภารกิจในการปฏิบัติการ	- ผู้อำนวยการท้องถิ่น (ผู้รับผิดชอบหลัก) - สำนักปลัด - องค์การสาธารณสุขในเขตพื้นที่ ..องค์การบริหารส่วนตำบลหาดสองแคว. และพื้นที่ข้างเคียง

หลักการปฏิบัติ	แนวทางปฏิบัติ	ผู้รับผิดชอบ
2. กรณีเจ้าหน้าที่ขององค์การสาธารณสุขกุลไปถึงพื้นที่ประสบภัยก่อน	<ul style="list-style-type: none"> - ให้เจ้าหน้าที่ขององค์การสาธารณสุขกุลกันเขตพื้นที่อันตรายและกันไม่ให้ผู้ที่ไม่เกี่ยวข้องเข้าไปยังพื้นที่อันตราย - แจ้งผู้อำนวยการท้องถิ่น องค์การบริหารส่วนตำบลสองแคว. หรือเจ้าหน้าที่ผู้รับผิดชอบโดยทันที เพื่อดำเนินการควบคุมสถานการณ์ภัยพิบัติ - แจ้งให้หน่วยงานที่เกี่ยวข้องสนับสนุนการจัดการภัยพิบัติ 	<ul style="list-style-type: none"> - สำนักปลัด - กำนัน/ผู้ใหญ่บ้าน - ผู้นำคณะกรรมการป้องกันและบรรเทา สาธารณภัยหมู่บ้าน/ชุมชน - องค์การสาธารณสุขในเขตพื้นที่ องค์การบริหารส่วนตำบลสองแคว. และพื้นที่ข้างเคียง

9.1.3 หลังเกิดสาธารณภัย

หลักการปฏิบัติ	แนวทางปฏิบัติ	ผู้รับผิดชอบ
การสงเคราะห์ช่วยเหลือผู้ประสบภัย	<ul style="list-style-type: none"> - องค์การสาธารณสุขประสานกับผู้อำนวยการท้องถิ่น. องค์การบริหารส่วนตำบลสองแคว. เพื่อรับทราบถึงความต้องการของผู้ประสบภัยในพื้นที่ - องค์การสาธารณสุข ดำเนินการให้ความช่วยเหลือและแจ้งให้ผู้อำนวยการท้องถิ่น องค์การบริหารส่วนตำบลสองแคว. ทราบ 	<ul style="list-style-type: none"> - ผู้อำนวยการท้องถิ่น (ผู้รับผิดชอบหลัก) - สำนักปลัด - องค์การสาธารณสุขในเขตพื้นที่ องค์การบริหารส่วนตำบลสองแคว. และพื้นที่ข้างเคียง

WWW.HARDSONGKWAE.GO.TH

ภาคผนวก

บัญชีรายชื่อหน่วยงานราชการ รัฐวิสาหกิจ องค์กรปกครองส่วนท้องถิ่น ภาคเอกชน และองค์กรเครือข่าย
ในเขตอำเภอตรอน

ลำดับ ที่	ชื่อหน่วยงาน	วิทยุสื่อสารช่อง 16		หมายเลขโทรศัพท์	
		นามเรียกขาน	ความถี่	โทรศัพท์	โทรสาร
1	นายก อบต. หาดสองแคว	หาดสองแคว	2200	08-1972-1714	0-5545-2318
2	รองนายก อบต.หาดสองแคว			08-9093-4973	0-5545-2318
3	นายอำเภอตรอน	ไพฑูริย์	2200	0-5549-1114	0-5549-1010
4	ปลัดอำเภอหัวหน้ากลุ่มงานบริหารงานปกครอง			0-5549-1114	0-5549-1010
5	ปลัดอำเภอหัวหน้าฝ่ายอำนวยการ			0-5549-1114	0-5549-1010
6	ปลัดอำเภอหัวหน้าฝ่ายทะเบียนและบัตร			0-5549-1114	0-5549-1010
7	ปลัดอำเภอหัวหน้าฝ่ายความมั่นคง			0-5549-1114	0-5549-1010
8	นายก อบต. บ้านแก่ง ช้างเคียง			0-5582-5691	0-5549-1270
9	รองนายก อบต.บ้านแก่ง ช้างเคียง			0-5582-5691	0-5549-1270
10	ท้องถิ่นอำเภอตรอน			0-5549-1855	0-5549-1855
11	สถานีตำรวจภูธรอำเภอตรอน			0-5549-1462	0-5549-1462
12	โรงพยาบาลส่งเสริมสุขภาพตำบลหาดสองแคว			0-5549-6126	-
13	สาธารณสุขอำเภอตรอน			0-5544-4765	0-5544-4765
14	พัฒนาชุมชนอำเภออำเภอตรอน			0-5549-1338	0-5549-1338
15	เกษตรอำเภอตรอน			0-5549-1010	0-5549-1010
16	ปศุสัตว์อำเภอตรอน			0-5549-1114	-
17	สำนักงานการไฟฟ้าภูมิภาคอำเภอพิชัย			0-5583-2038	-
18	การประปาภูมิภาคอำเภอตรอน			0-5541-5043	-
19	มูลนิธิ/องค์การสาธารณกุศล				
20	อื่นๆ (ตามความเหมาะสม)				

**บัญชีรายชื่อหน่วยงานราชการ รัฐวิสาหกิจ องค์กรปกครองส่วนท้องถิ่น ภาคเอกชน และองค์กรเครือข่าย
ในเขตจังหวัดอุตรดิตถ์**

ลำดับ ที่	ชื่อหน่วยงาน	วิทยุสื่อสาร		หมายเลขโทรศัพท์	
		นามเรียกขาน	ความถี่	โทรศัพท์	โทรสาร
1	ผู้ว่าราชการจังหวัดอุตรดิตถ์			055411209	055411209
2	รองผู้ว่าราชการจังหวัดอุตรดิตถ์			055413070	055411207
3	สำนักงานประชาสัมพันธ์จังหวัดอุตรดิตถ์			055400700	055400700
4	สำนักงานเกษตรและสหกรณ์จังหวัดอุตรดิตถ์			055415927	055414135
5	สำนักงานประมงจังหวัดอุตรดิตถ์			055411372	055411372
6	สำนักงานปศุสัตว์จังหวัดอุตรดิตถ์			055816083	055816812
7	สำนักงานเกษตรจังหวัดอุตรดิตถ์			055411769	055414135
8	สำนักงานทรัพยากรธรรมชาติและสิ่งแวดล้อม จังหวัดอุตรดิตถ์			055411056	055440532
9	สำนักงานพัฒนาชุมชนจังหวัดอุตรดิตถ์			055416193	055411686
10	สำนักงานพาณิชย์จังหวัดอุตรดิตถ์			055817741-2	055817741-2
11	สำนักงานโยธาธิการและผังเมืองจังหวัดอุตรดิตถ์			055412454	055412454
12	สำนักงานแรงงานจังหวัดอุตรดิตถ์			055440172-3	055440173
13	สำนักงานจัดหางานจังหวัดอุตรดิตถ์			055417016	055417017
14	สำนักงานสวัสดิการและคุ้มครองแรงงานจังหวัด อุตรดิตถ์			055442536 055411965	055442535
15	สำนักงานสาธารณสุขจังหวัดอุตรดิตถ์			055411847	055411439
16	โรงพยาบาลอุตรดิตถ์			055411064 ต่อ 280	055411848
17	สำนักงานท้องถิ่นจังหวัดอุตรดิตถ์			055403008	055403008 ต่อ 18
18	ตำรวจภูธรจังหวัดอุตรดิตถ์			055411073	055412746

บัญชีรายชื่อเจ้าพนักงานป้องกันและบรรเทาสาธารณภัยที่ได้รับการแต่งตั้งของ

องค์การบริหารส่วนตำบลหาดสองแคว

ลำดับที่	ชื่อ - นามสกุล	ตำแหน่ง	ที่อยู่	เบอร์โทรศัพท์ติดต่อ
1	นายพงษ์เทพ ชัยอ่อน	นายก อบต.	11 หมู่ 2	08-1972-1741
2	นางสาวแสงเดือน สุตแจ้ง	ปลัด อบต.	3 ม.9 ต.ท่าเสา อ.เมือง จ.อุตรดิตถ์	08-60811-484
3			
4			

บัญชีรายชื่ออาสาสมัครป้องกันภัยฝ่ายพลเรือน ของ องค์การบริหารส่วนตำบลหาดสองแคว

ลำดับที่	ชื่อ - นามสกุล	ตำแหน่ง	ที่อยู่	เบอร์โทรศัพท์ติดต่อ
1	นายรัตนชัย ไชยสุวรรณ	ประธาน อปพร. ผช.ผู้ใหญ่บ้าน ม.2 แพทย์ประจำตำบล สารวัตรกำนัน	80/1 หมู่ 1	
2	นายดำรง พุทธา		83/2 หมู่ 2	08-6789-6335
3	นายวิเชียร พุ่มห่าน		30 หมู่ 2	08-9194-7618
4	นายชัยวุฒิ อินแพง		86/1 หมู่ 3	
5	นายบุญเชิด อุ่นแก้ว		85/1 หมู่ 3	08-4622-4290
6	นายสมพน อัคระคมลี		64/2 หมู่ 3	
7	นายสุวรรณ รอดจินดา		40/1 หมู่ 4	08-029-3755
8	นายประยุทธ เย็นเพชร		43/1 หมู่ 4	
9	นายสำรวย สุขเกษม		42/3 หมู่ 5	08-4814-3296
10	นายขวัญเมือง สีสว่าง		20/5 หมู่ 5	08-1268-2024
11	นายสมคิด เรือนทะยา		160 หมู่ 6	08-7208-1034
12	นายอุไร พรหมมา		127 หมู่ 6	
13	นายภิรมย์ นาคทอง		157/1 หมู่ 6	08-4107-4110
14	นายนิพนธ์ ศรีละโครต		147/3 หมู่ 7	08-7308-8498
15	นายเพลิน ยุพาครบุรี		156 หมู่ 7	08-6794-6911

บัญชีรายชื่อบุคคลที่จะต้องช่วยเหลือ ขนย้าย อพยพ ก่อนเป็นลำดับแรก

เด็ก

ลำดับที่	ชื่อ - สกุล	บ้านเลขที่	หมายเหตุ
1	ด.ช./ด.ญ.....		
2	ด.ช./ด.ญ.....		
3		

คนชรา

ลำดับที่	ชื่อ - สกุล	บ้านเลขที่	หมายเหตุ
1	นาย/นาง/นางสาว.....		
2	นาย/นาง/นางสาว.....		
3		

คนพิการ

ลำดับที่	ชื่อ - สกุล	บ้านเลขที่	หมายเหตุ
1	นาย/นาง/นางสาว.....		
2	นาย/นาง/นางสาว.....		
3		

สตรีมีครรภ์

ลำดับที่	ชื่อ - สกุล	บ้านเลขที่	หมายเหตุ
1		
2		
3		

- หมายเหตุ 1. ข้อมูลบัญชีรายชื่อบุคคลที่จะต้องอพยพก่อนเป็นลำดับแรก จะต้องมีการปรับปรุงให้เป็นปัจจุบันอย่างสม่ำเสมอ
2. เด็ก หมายถึง บุคคลที่มีอายุตั้งแต่ 10 ปีลงมา
3. คนชรา หมายถึง บุคคลที่มีอายุตั้งแต่ 65 ปีขึ้นไป
4. เนื่องจากข้อมูลบัญชีรายชื่อบุคคลที่จะต้องอพยพก่อนเป็นลำดับแรกเป็นข้อมูลส่วนตัว ควรมอบให้เฉพาะผู้มีหน้าที่รับผิดชอบเท่านั้น เช่น กำนัน / ผู้ใหญ่บ้าน / ผู้นำชุมชน ฯลฯ

บัญชีสถานที่สำคัญในเขต อำเภอตรอนชื่อ อบต.หาดสองแคว

ลำดับที่	สถานที่	ที่ตั้ง	หมายเหตุ
1	สถานีรถไฟ		
2	สถานีขนส่ง		
3	สนามบิน		
4	โรงงานผลิตกระแสไฟฟ้า/สถานีไฟฟ้าย่อย...		
5	โรงผลิตน้ำประปา	หมู่ที่ 1 , 2 , 3 , 4 , 5 , 6 และ หมู่ 7	
6	ชุมสายโทรศัพท์ / เสาสัญญาณสื่อสาร		
7	โรงพยาบาล/สถานพยาบาล	รพ.สต.หาดสองแคว หมู่ 2	
8	สถานที่ราชการ	หมู่ที่ 2 , 3	
9	โรงเรียน	หมู่ที่ 2 , 4 และ หมู่ที่ 7	
10	วัด	หมู่ที่ 1 , 4 และ หมู่ที่ 5	
11	โรงงานอุตสาหกรรม		
12	ศูนย์การค้า/ห้างสรรพสินค้า		
13	สถานีบริการน้ำมัน	หมู่ที่ 2 และ หมู่ที่ 4	
14	สถานีบริการก๊าซ		
15	โรงแรม		
16	อาคารสูง (ตามพระราชบัญญัติควบคุมอาคาร พ.ศ.2522 และที่แก้ไขเพิ่มเติม)		
17	สถานบริการ		
18	โรงแรมหรู		
19	สถานที่ท่องเที่ยวที่สำคัญในพื้นที่	หมู่ที่ 4 (โบสถ์เก่า)	
	หมู่ที่ 1 , 3 , 6 และ หมู่ที่ 7 (บึงพาด)	
		

พื้นที่ปลอดภัยสำหรับกรณีเกิด..อุทกภัย..ในเขตองค์กรปกครองส่วนท้องถิ่น

ลำดับ ที่	สถานที่ตั้ง	ขนาด (ตร.ม.)	ความสามารถ รองรับ ผู้ประสบภัย (คน)	จุดเตรียมอพยพ (ระบุสถานที่)	ผู้รับผิดชอบ (ระบุชื่อ)
1	โรงเรียนหาดสองแคว		300	โรงเรียน	ผอ.โรงเรียน
2	วัดหาดสองแคว		500	วัดหาดสองแคว	เจ้าอาวาส

หมายเหตุ: ควรแยกพื้นที่ปลอดภัยสำหรับภัยแต่ละประเภท



บัญชียานพาหนะเพื่อเตรียมการอพยพประชาชน

ที่	รายการ	จำนวน	จำนวนที่บรรทุกได้	เจ้าของ
1	รถรางพาท่องเที่ยว	1	20 คน	อบต.หาดสองแคว
	รถยนต์ส่วนบุคคล	1	15 คน	
	รถไทยแลนด์	1	30 คน	
	เรือท่องเที่ยว	1	10 คน	
2	รถกระบะ	20	200 คน	หมู่ที่ 1 ของชาวบ้านที่พร้อม
	รถไทยแลนด์	40	800 คน	
3	รถ 6 ล้อ	1	10 คน	หมู่ที่ 2 นางรัตนะ เสริมมา
4	รถกระบะ	1	40 คน	ชาวบ้านอยู่ หมู่ที่ 3
5	รถกระบะ	1	10 คน	หมู่ที่ 3 นางอรุณี นันทโชติ
6	รถกระบะ	42	420 คน	หมู่ที่ 4 ของชาวบ้านที่พร้อม
	รถไทยแลนด์	53	1,060 คน	

WWW.HARDSONGKWA.E.GO.TH

แบบรายงานเหตุด่วนสาธารณภัย

ด่วนที่สุด ที่/.....

วันที่.....เดือน.....พ.ศ.

จาก นายกองค้การบริหารส่วนตำบลหาดสองแคว

ถึง นายอำเภอตรอน

1. ชนิดของภัย อุทกภัย วัตภัย ภัยแล้ง อัคคีภัย ไฟป่า อากาศหนาว แผ่นดินไหวและอาคารถล่ม สารเคมีและวัตถุอันตราย อุบัติเหตุ ทุ่นระเบิด กับระเบิด การป้องกันและระงับภัยทางอากาศ การก่อวินาศกรรม อื่นๆ..... การอพยพประชาชนและส่วนราชการ อื่นๆ.....
 ความรุนแรงและลักษณะของภัย เล็กน้อย ปานกลาง รุนแรง ลักษณะของภัย.....
2. ภัยเกิดวันที่..... เวลา.....น. ภัยสิ้นสุดวันที่..... เวลา.....น.
3. สถานที่เกิดภัย ดังต่อไปนี้.....
.....
4. ราษฎรที่ประสบภัย
 4.1 ราษฎรได้รับความเดือดร้อน.....คนครัวเรือน 4.2 บาดเจ็บ.....คน
 4.3 เสียชีวิต.....คน 4.4 สูญหาย.....คน 4.5 อพยพไปยังพื้นที่ปลอดภัย.....คน.....ครัวเรือน
5. พื้นที่ประสบภัยและความเสียหาย
 5.1 อาคารสิ่งก่อสร้าง บ้านพักอาศัย.....หลัง อาคารสูงตั้งแต่ 23 เมตรขึ้นไป.....อาคาร โรงงาน.....แห่ง
 วัด.....แห่ง สถานที่ราชการ.....แห่ง อื่นๆ.....
 ความเสียหายประมาณบาท
 5.2 พื้นที่และทรัพย์สินทางการเกษตร พืชไร่.....ไร่ นา.....ไร่ สวน.....ไร่ บ่อปลา.....บ่อ
 บ่อกึ่ง.....บ่อ สัตว์เลี้ยง (โค.....ตัว สุกร.....ตัว เป็ด/ไก่.....ตัว) อื่นๆ.....
 ความเสียหายประมาณบาท
 5.3 สิ่งสาธารณประโยชน์ ถนน.....สาย สะพาน.....แห่ง คอสะพาน.....แห่ง ฝาย.....แห่ง
 อื่นๆ..... ความเสียหายประมาณบาท
รวมความเสียหายเบื้องต้นประมาณ.....บาท
6. การบรรเทาภัย
 อบต.หาดสองแควได้ดำเนินการสำรวจและตรวจสอบความเสียหายเพื่อให้ความช่วยเหลือราษฎรในเบื้องต้นแล้ว
7. เครื่องมือ/อุปกรณ์ที่ใช้ รถดับเพลิง.....คัน รถบรรทุกน้ำ.....คัน รถกู้ภัย.....คัน รถบรรทุก.....คัน
 เรือ.....ลำ เครื่องสูบน้ำ..... เครื่องมือ อื่นๆ.....
 7.1 ส่วนราชการ.....หน่วยงาน 7.2 เอกชน/ประชาชน.....กลุ่ม/คน
8. การดำเนินงานของส่วนราชการ หน่วยอาสาสมัคร มูลนิธิในพื้นที่.....
 ส่วนราชการอื่น (ชื่อ)..... ภาคเอกชน (ชื่อ).....

.....ผู้รายงาน
(.....)นายกองค้การบริหารส่วนตำบลหาดสองแคว
ผู้อำนวยการท้องถิ่น